

UCHWAŁA NR .../XX/2016
RADY GMINY PRZYŁĘK
z dnia 29 listopada 2016 r.

w sprawie Gminnej Strategii Rozwiązywania Problemów Społecznych na lata 2017 - 2022

Na podstawie art. 18 ust. 2 pkt. 15 ustawy z dnia 8 marca 1990 r. o samorządzie gminnym (t.j. Dz. U. poz. 446 i 1579) w związku z art. 17 ust. 1 pkt.1 ustawy z dnia 12 marca 2004 roku o pomocy społecznej (t.j. Dz. U. z 2016 r., poz. 930 z późn. zm.¹) uchwala się, co następuje:

§ 1. Uchwala się Gminną Strategię Rozwiązywania Problemów Społecznych na lata 2017 – 2022, stanowiącą Załącznik nr 1 do uchwały.

§ 2. Uchwała wchodzi w życie z dniem podjęcia z mocą obowiązującą od 1 stycznia 2017 r.

Przewodniczący Rady Gminy

Wojciech Szmajda

¹ Zmiany tekstu jednolitego ustawy zostały ogłoszone w Dz. U. z 2015 r., poz. 1310, poz. 1359 i poz. 1616: z 2016 r. poz. 753 i 1583.

STRATEGIA

ROZWIĄZYWANIA PROBLEMÓW SPOŁECZNYCH

GMINY PRZYŁĘK

NA LATA 2017 – 2022



SPIS TREŚCI

<i>WPROWADZENIE</i>	5
<i>ROZDZIAŁ I. Cel i proces tworzenia strategii</i>	10
1.1. Przesłanki i podstawy prawne opracowania strategii.	10
<i>ROZDZIAŁ II. Charakterystyka Gminy Przylęk</i>	13
2.1. Wiadomości ogólne. Położenie, warunki naturalne	13
2.2. Dane demograficzne	13
2.3. Rynek pracy	14
2.4. Działalność gospodarcza	15
2.5. Rolnictwo.	15
<i>ROZDZIAŁ III. Strategiczne kierunki rozwoju gminy</i>	17
3.1. Podstawowe kierunki rozwoju	17
3.2. Inne dokumenty strategiczne dotyczące gminy	17
<i>ROZDZIAŁ IV. Polityka społeczna w zakresie pomocy społecznej</i>	21
4.1. Instytucje i świadczenia pomocy społecznej	21
4.2. Pomoc Społeczna w Gminie Przylęk	22
4.2.1. Prawo do świadczeń społecznych	23
4.2.2. Zasady udzielania pomocy społecznej	23
4.2.3. Świadczenia pomocy społecznej	24
4.2.4. Zadania własne gminy	25
4.2.5. Usługi opiekuńcze	26
4.3. Charakterystyka grup objętych pomocą społeczną	26
4.4. Ochrona zdrowia.	28
4.4.1. Oświata i wychowanie	29
4.4.2. Aktywność kulturalna.	31
4.4.3. Bezrobocie.	31
4.4.4. Niepełnosprawność, długotrwała choroba i osoby starsze	32
4.4.5. Uzależnienia	36
4.4.6. Alkoholizm	36
4.4.7. Narkomania	39
4.4.8. Działania profilaktyczne	40
4.4.9. Kryzys rodziny	41
4.4.9a. Przemoc w rodzinie	42
<i>ROZDZIAŁ V. Kierunki rozwoju gminy</i>	43
5.1. Wizja	43
5.2. Cele	45

5.2.1. Cele główne	45
5.2.2. Cele szczegółowe oraz kierunki działań	46
5.3. Hierarchia celów rozwoju	52
<i>ROZDZIAŁ VI. Zarządzanie realizacją strategii</i>	53
6.1. Określenie osób odpowiedzialnych za koordynację realizacji Strategii	53
6.2. Wskazanie sposobów i częstotliwości dokonywania oceny stopnia realizacji strategii	54
6.3. Wskazanie osób i sposobów dokonywania zmian(aktualizacji)strategii	54
6.4. Zdefiniowanie wskaźników monitorowania strategii	55
PODSUMOWANIE	56

WPROWADZENIE

Podstawą prawną do opracowania Strategii Rozwiązywania Problemów Społecznych w Gminie Przyłęk na lata 2017-2022 jest ustawa z dnia 12 marca 2004 roku o pomocy społecznej (Dz. U. z 2016 r., poz. 930 ze zm.).

Art. 17 ust. 1 pkt. 1 cytowanej ustawy stanowi, że: „do zadań własnych gminy o charakterze obowiązkowym należy: opracowanie i realizacja gminnej strategii rozwiązywania problemów społecznych ze szczególnym uwzględnieniem programów pomocy społecznej, profilaktyki i rozwiązywania problemów alkoholowych i innych, których celem jest integracja osób i rodzin z grup szczególnego ryzyka”.

Gminna Strategia Rozwiązywania Problemów Społecznych stanowi wyraz lokalnej polityki społecznej. W szerokim znaczeniu jest to działalność zmierzająca do poprawiania standardów życia nie tylko grup marginalizowanych z uwagi na doświadczane problemy i bariery, ale wszystkich mieszkańców wspólnoty samorządowej. Tak rozumiana polityka społeczna obejmuje zagadnienia z dziedziny zatrudnienia, edukacji, kultury, wypoczynku, ochrony zdrowia.

„Strategia to zaplanowany i często realizowany w praktyce sposób osiągnięcia jakiegoś wyznaczonego celu”, a także metody i techniki rozwiązywania określonych problemów społecznych. Prezentowana Strategia uwzględnia ewolucję instytucji pomocy społecznej. W nowej roli pomoc społeczna będzie instytucją opartą na Kapitale Społecznym lokalnej społeczności, uwzględniając nową rolę świadczeniobiorców.

Do głównych założeń metodycznych Strategii Rozwiązywania Problemów Społecznych w gminie Przyłęk należą:

- prognoza potrzeb społecznych,
- metoda realizacji celów,
- diagnoza aktualnego stanu pomocy społecznej w gminie.

Strategia jest spójna z:

- na poziomie krajowym odnieść należy się do Strategii Rozwoju Kapitału Ludzkiego 2020, której głównym celem jest rozwijanie kapitału ludzkiego poprzez wydobywanie potencjałów osób w taki sposób, by mogły w pełni uczestniczyć w życiu społecznym, politycznym i ekonomicznym na wszystkich etapach życia,

- Krajowym Programem Przeciwdziałania Ubóstwu i Wykluczeniu Społecznemu 2020 Nowy Wymiar Integracji – program ten jest dokumentem o charakterze operacyjno-wdrożeniowym, utworzonym w celu realizacji średniookresowej strategii rozwoju kraju.

Uwzględnia również politykę państwa obejmującą walkę z ubóstwem oraz wykluczeniem społecznym w ramach Europejskiego Funduszu Społecznego. Celem głównym programu jest zmniejszenie liczby osób zagrożonych ubóstwem i wykluczeniem społecznym.

- Wieloletnim Programem Wspierania Finansowego gmin w zakresie dożywiania „Pomoc państwa w zakresie dożywiania na lata 2014-2020”. Celem programu jest ograniczenie zjawiska niedożywienia dzieci i młodzieży z rodzin o niskich dochodach.

- Krajowym Programem Przeciwdziałania Przemocy w Rodzinie na lata 2014-2020, którego celem jest zwiększenie skuteczność oddziaływań wobec osób stosujących przemoc w rodzinie, skuteczność przeciwdziałań przemocy w rodzinie oraz zmniejszenia skali tego zjawiska w Polsce.

- Strategią Województwa w zakresie Polityki Społecznej dla Województwa Mazowieckiego do roku 2020 – stanowi ona jeden z najważniejszych dokumentów wyznaczonych główne kierunki rozwoju i wdrożenia polityki społecznej w regionie.

- Stworzona Strategia dla Ośrodka Pomocy Społecznej jest spójna z celami i działaniami zawartymi w Programie Wspierania Rodziny na lata 2016-2018 oraz Programie Przeciwdziałania Przemocy w Rodzinie na lata 2015-2017 dla gminy Przyłęk.

Strategia stanowi materiał wyjściowy do opracowania szczegółowych programów i projektów pomocy społecznej. Skuteczność wyznaczonych w niej działań pomocowych będzie zależała zarówno od posiadanych i pozyskanych przez gminę środków finansowych, aktywnej i skoordynowanej współpracy przedstawicieli administracji samorządowej i partnerów społecznych, w tym organizacji pozarządowych.

Podczas opracowania Strategii opierano się na aktach prawnych dających podstawy do różnych działań w sferze polityki społecznej:

Ustawa z dnia 27 sierpnia 1987 roku o rehabilitacji zawodowej i społecznej oraz zatrudnienia osób niepełnosprawnych (tj. Dz. U. z 2011 r., Nr 127 poz. 721 z późn. zm.)

Ustawa dotyczy osób, których niepełnosprawność została potwierdzona orzeczeniem o zakwalifikowaniu przez organy orzekające do jednego z trzech stopni niepełnosprawności (znaczny, umiarkowany, lekki), o całkowitej lub częściowej niezdolności do pracy na podstawie odrębnych przepisów.

Ustawa z dnia 8 marca 1990 r. o samorządzie gminnym (tj. Dz. U. z 2016 r. poz. 446 z późn. zm.)

Ustawa o samorządzie gminnym mówi, że gmina wykonuje zadania publiczne w imieniu własnym i na własną odpowiedzialność, posiada osobowość prawną.

Ustawa z dnia 13 czerwca 2003 roku o zatrudnieniu socjalnym (tj. Dz. U. z 2016 r. poz. 1828 z późn. zm.)

Ustawa stwarza szanse na powrót do społeczeństwa osobom, które z różnych powodów znalazły się na marginesie życia społecznego. Ustawa ma zastosowanie przede wszystkim do osób, które nie posiadają własnych dochodów, a szczególności osób bezdomnych w procesie wychodzenia z bezdomności, osób uzależnionych od alkoholu w procesie leczenia, osób chorych psychicznie, długotrwale bezrobotnych. Druga forma pomocy przewidziana w ustawie jest wsparcie zatrudnienia osób.

Ustawa z dnia 28 listopada 2003 r. o świadczeniach rodzinnych (tj. Dz. U. z 2015 r. poz. 1518 z późn. zm.)

Ustawa określa warunki nabywania prawa do świadczeń rodzinnych oraz zasady ustalania przychodów i wypłacania tych świadczeń.

Ustawa z dnia 12 marca 2004 roku o pomocy społecznej (tj. Dz. U. z 2016 r. poz. 930 z późn. zm.) Dokument traktuje pomoc społeczną przede wszystkim jako instytucję, umożliwiającą wyjście z trudnych sytuacji życiowych rodzinom, które nie są w stanie wykorzystać własnego potencjału, zasobów czy predyspozycji, ze względu na niemożność samodzielnego przezwyciężania problemów w życiu codziennym.

Ustawa z dnia 27 sierpnia 2004 roku o świadczeniach opieki zdrowotnej finansowanych ze środków publicznych (tj. Dz. U. z 2016 r. poz. 1793 z późn. zm.)

Ustawa określa: warunki udzielania i zakres świadczeń opieki zdrowotnej finansowanych ze środków publicznych, zasady i tryb finansowania świadczeń.

Ustawa z dnia 9 czerwca 2011 r. o wspieraniu rodziny i systemie pieczy zastępczej (tj. Dz. U. z 2016 r. poz. 575 z późn. zm.)

Ustawa określa zasady i formy wspierania rodziny przeżywającej trudności w wypełnianiu funkcji opiekuńczo wychowawczych, określa zasady i formy sprawowania pieczy zastępczej, zasady finansowania wspierania rodziny i systemu pieczy zastępczej.

Ustawa z dnia 4 kwietnia 2014 roku o ustaleniu i wypłacie zasiłków dla opiekunów (tj. Dz. U. z 2016 r. poz. 162 z późn. zm.)

Ustawa określa warunki nabywania oraz zasady ustalania i wypłacania zasiłków dla opiekunów osobom, które utraciły prawo do świadczenia pielęgnacyjnego z dniem 1 lipca 2013 r. w związku z wygaśnięciem z mocy prawa decyzji przyznającej prawo do świadczenia pielęgnacyjnego. Zasiłki dla opiekunów i koszty ich obsługi, składki na ubezpieczenia emerytalne i rentowe z ubezpieczenia społecznego oraz składki na ubezpieczenie zdrowotne są finansowane ze środków z budżetu państwa na realizację świadczeń rodzinnych.

Ustawa z dnia 5 grudnia 2014 r. o Karcie Dużej Rodziny (tj. Dz. U. z 2016 r. poz. 785 z późn. zm.)

Ustawa określa zasady przyznawania członkom rodziny wielodzietnej Karty Dużej Rodziny, sposób przyznawania im uprawnień oraz sposób realizacji i finansowania zadań wynikających z ustawy. Uprawnienia przysługują osobom posiadającym ważną Kartę polegającą na przyznaniu korzystniejszego dostępu do towarów, usług lub innych form działalności.

Ustawa o pomocy osobom uprawnionym do alimentów (tj. Dz. U. z 2016 r. poz. 169 z późn. zm.)

Ustawa o pomocy osobom uprawnionym do alimentów zmieniała ustawę o postępowaniu wobec dłużników alimentacyjnych oraz zaliczce alimentacyjnej. Po nowelizacji ustawa zakłada uproszczenie i zmniejszenie procedur administracyjnych.

Ustawa o wychowaniu w trzeźwości i przeciwdziałaniu alkoholizmowi (Dz. U. z 2016 r. poz. 487 z późn. zm.).

Rozwiązywanie problemów alkoholowych zakłada, że większość kompetencji i środków finansowych jest zlokalizowana na poziomie samorządów gmin, które na mocy ustawy o wychowaniu w trzeźwości i przeciwdziałaniu alkoholizmowi uzyskały kompetencje do rozwiązywania problemów alkoholowych w społecznościach lokalnych.

Ustawa o systemie oświaty (tj. Dz. U. z 2015 r. poz. 2156 z późn. zm.).

Ustawa reguluje wszystkie kwestie związane z oświatą, funkcjonowaniem szkół i placówek, ich finansowaniem, zagadnieniami dotyczącymi pomocy stypendialnej.

Gminny Program Przeciwdziałania Przemocy w Rodzinie oraz Ochrony Ofiar Przemocy w Rodzinie na lata 2015-2017 (Uchwała Nr 18/IV/15 Rady Gminy Przyłęk z dnia 10 marca 2015 r.

Celem głównym jest przeciwdziałanie zjawisku przemocy w rodzinie w gminie Przyłęk, zapewnienie ochrony jej ofiarom oraz skuteczne oddziaływanie na jej sprawców. Podejmowanie kompleksowych działań ukierunkowanych na ochronę ofiar przemocy, jak również na edukowanie osób stosujących przemoc i korygowanie agresywnych zachowań.

ROZDZIAŁ I. Cel i proces tworzenia strategii

1.1. Przesłanki i podstawy prawne opracowania strategii.

Podstawowym obszarem działań pomocowych powinno być zadbanie o miejsce przebywania, czyli „budownictwo socjalne”. Jeżeli nasz klient ma gdzie mieszkać, warto zadbać, by był zdrowy, czyli „ochrona zdrowia”. Dalej należy stworzyć warunki do kształcenia, czyli „edukacja publiczna”. Gdy mimo to nie radzi sobie z problemami, należy udzielić pomocy materialnej i socjalnej, czyli „pomoc społeczna”. Część osób, mimo pomocy w wyżej wymienionych obszarach, dalej ma problemy. Często jest to spowodowane nadużywaniem środków psychoaktywnych (alkohol, narkotyki) w zastępstwie lub z braku umiejętności korzystania z pomocy. Takie zachowania blokują nawet bardzo profesjonalną pomoc w obszarach społecznych. Niezbędna jest fachowa, zintegrowana pomoc psychologiczna i terapeutyczna, czyli obszar „rozwiązywania problemów alkoholowych i narkomanii”.

Podsumowując, Strategia Rozwiązywania Problemów Społecznych w środowisku lokalnym powinna zająć się działaniem w obszarach:

- budownictwo socjalne,
- ochrona zdrowia,
- edukacja publiczna,
- pomoc społeczna,
- rozwiązywanie problemów alkoholowych i narkomanii.

Strategia rozwiązywania problemów społecznych jest wyrazem zintegrowanego planowania społecznego. W najbardziej ogólnym ujęciu oznacza sposób osiągnięcia wyznaczonych celów poprzez sterowanie procesem rozwoju, integracji, polityki społecznej.

Zgodnie z treścią ustawy o pomocy społecznej, pomoc społeczna jako instytucja polityki społecznej państwa, ma na celu umożliwienie osobom i rodzinom przezwyciężania trudnych sytuacji życiowych, których nie są one w stanie pokonać, wykorzystując własne uprawnienia, zasoby i możliwości, i ma być realizowana przez organy administracji rządowej i samorządowej we współpracy w tym zakresie, na zasadzie partnerstwa, z organizacjami społecznymi i pozarządowymi, Kościołem Katolickim, innymi kościołami, związkami wyznaniowymi oraz osobami fizycznymi i prawnymi (zasada subsydialności w relacjach państwo i trzeci sektor w powiązaniu z zasadą współpracy między organami administracji

rządowej i samorządowej, do których należy obowiązek organizacji pomocy społecznej, z innymi podmiotami działającymi w tej sferze).

Z wymienionych wyżej przyczyn, realizacja założeń Gminnej Strategii musi uwzględniać wszystkich partnerów, których problem dotyczy.

Tak, więc w realizacji Gminnej Strategii Rozwiązywania Problemów Społecznych uczestniczyć będzie administracja samorządowa, organizacje społeczne, oraz bezpośredni beneficjenci, czyli świadczeniobiorcy. Od ich zaangażowania zależeć będzie poziom realizacji priorytetów strategii.

Formuła otwartego, ciągłego przewidywania i projektowania przyszłości powinna stanowić przydatne pragmatyczne narzędzie regulacji rozwoju w sytuacji, gdy nadmiar celów w stosunku do ograniczonych środków utrudnia podejmowanie bieżących i przyszłych decyzji. Zmienność uwarunkowań zewnętrznych, występowanie sprzeczności a nawet konfliktów interesów i dążeń różnych grup społecznych narzuca konieczność przyjęcia negocjacyjnej formuły zarządzania polityką społeczną. Istotą jej jest dochodzenie do porozumienia społecznego, minimalizując sytuacje konfliktowe. Jest to, zatem formuła kształtowania strategii elastycznych, otwartych i dynamicznych wobec przyszłości.

Cele integracji powinny być wyrazem dążeń i aspiracji społeczności lokalnej zmierzających do rozwiązania zidentyfikowanych problemów, likwidacji barier i zagrożeń oraz do wykorzystania wszelkich szans tkwiących w potencjale ludzkim i materialnym dla przyszłej integracji.

Strategia jest, więc instrumentem umożliwiającym podejmowanie decyzji zarówno w najbliższym okresie, jak i w odległej perspektywie czasu. Zasady realizacji polityki długofalowej określają cele strategiczne i zadania związane z ich realizacją, działania i decyzje zarówno w najbliższym okresie, jak i decyzje w dalszym okresie powinny być podejmowane na podstawie niniejszej strategii.

Reasumując, Strategia określa najważniejsze działania, które należy zrealizować, aby zapewnić mieszkańcom gminy Przyłęk warunki sprzyjające rozwojowi społecznemu oraz wzrostowi poczucia bezpieczeństwa w wymiarze społecznym.

Jako element żywy Strategia będzie podlegać ciągłym zmianom – będą pojawiać się nowe, ważne cele, a część z przedstawionych w dokumencie straci swoją aktualność. Ten ciągły proces zmian jest jak najbardziej pożądany, ponieważ będzie on miernikiem działań i dążeń społeczności lokalnej.

Niniejszy dokument zawiera opis istniejącej sytuacji w gminie (diagnoza stanu gminy) oraz obecnych i przyszłych problemów społecznych. Wskazane są również główne problemy

i cele strategiczne, których wybór został poprzedzony rzetelną oceną stanu faktycznego. Nie bez znaczenia były również dotychczasowe doświadczenia w rozwiązywaniu problemów społecznych będące udziałem pracowników Gminnego Ośrodka Pomocy Społecznej w Przylęku.

Realizacja zadań postawionych przed pomocą społeczną na poziomie społeczności lokalnej, jak i na poziomie rodziny i jednostki oraz konieczność wypracowania ustawowych i niekonwencjonalnych form pomocy, wymaga systemowego i profesjonalnego diagnozowania problemów społecznych w skali gminy.

Cele, kierunki działań zawarte w Strategii, pozwalają na dotarcie do najbardziej potrzebujących grup społecznych, często marginalizowanych i wykluczonych ze społeczeństwa.

Strategia Rozwiązywania Problemów Społecznych nie ogranicza się w swych zapisach tylko do zadań realizowanych bezpośrednio przez instytucje gminy, ale proponuje zadania, które stanowią możliwości rozwoju dla całej społeczności lokalnej i innych instytucji działających w sferze polityki społecznej w gminie Przylęk.

Gminna Strategia Rozwiązywania Problemów Społecznych służyć będzie jako podstawa określająca kierunki zamierzeń rozwojowych w sektorze pomocy społecznej na terenie gminy Przylęk w latach 2017 – 2022.

ROZDZIAŁ II. Charakterystyka Gminy Przyłęk

2.1. Wiadomości ogólne. Położenie, warunki naturalne

Gmina Przyłęk jest wiejską gminą o powierzchni 130 km², tj. 10590,37 ha, położoną w południowo – wschodniej, skrajnej części województwa mazowieckiego, na terenie Równiny Radomskiej, przy drodze wojewódzkiej nr 44 relacji Sulejów – Radom – Lublin. Sąsiaduje, od północy z gminą Policzna, od wschodu z gminami: Puławy, Janowiec, Wilków (jednocześnie stanowiące granicę województwa lubelskiego), z gminą Chotcza, a od zachodu z gminą Zwoleń. Gmina Przyłęk wchodzi w skład powiatu zwoleńskiego.

Obecnie gmina liczy 6351 (stan na dzień 31 grudnia 2015 roku, dane Urzędu Stanu Cywilnego w Przyłęku) mieszkańców.

Położenie gminy w obrębie Równiny Radomskiej w dolinie rzeki Zwoleńki, Plewki i Wisły, brak przemysłu i zanieczyszczeń, duże powierzchnie lasów, sprawiają, że głównym walorem gminy są: czysta woda, powietrze i malownicze krajobrazy. Te typowo turystyczne – rekreacyjne walory, bliskość Janowca i Kazimierza Dolnego, mogą w przyszłości wpłynąć na rozwój idei gospodarstw agroturystycznych.

2.2. Dane demograficzne

Na koniec 2015 roku liczba mieszkańców gminy Przyłęk wynosiła 6351, w tym 3169 kobiet (dane Urzędu Stanu Cywilnego w Przyłęku).

Na terenie gminy znajduje się 30 jednostek pomocniczych – sołectw: Andrzejów, Babin, Baryczka, Grabów nad Wisłą, Helenów, Ignaców, Kulczyn, Krzywda, Lipiny, Lucimia, Łągów, Łaguszów, Ławeczko Nowe, Ławeczko Stare, Mierziączka, Mszadla Dolna, Mszadla Nowa, Mszadla Stara, Okrężnica, Pająków, Przyłęk, Wysocin, Rudki, Stefanów, Szlachecki Las, Wólka Łagowska, Wólka Zamojska, Załazy, Zamość Stary, Zamość Nowy.

Ludność w gminie rozmieszczona jest nierównomiernie. Dominującą jednostką osadniczą jest miejscowość Łągów, którą obecnie zamieszkują 520 mieszkańców. Spośród wszystkich 31 miejscowości gminnych drugą, co do liczby ludności miejscowością jest Przyłęk, liczący 497 mieszkańców, następnie: Grabów nad Wisłą 457, Babin 361 mieszkańców, Rudki 266, Załazy 260.

Centrum gminy, z uwagi na umiejscowienie najważniejszych instytucji administracyjnych, stanowi miejscowość Przyłęk.

Tendencja spadkowa ludności spowodowana jest zjawiskiem niżu demograficznego, a także spadkiem liczby osób w wieku produkcyjnym, które opuszczają tereny kraju w celach zarobkowych.

Struktura płci ludności gminy Przyłęk w latach 2013 – 2015

Rok	Mężczyźni	Kobiety
2013	3211	3184
2014	3206	3192
2015	3177	3169

(Dane statystyczne z zasobów Urzędu Stanu Cywilnego w Przyłęku)

Struktura wiekowa (wiek przedprodukcyjny, produkcyjny i poprodukcyjny) ma istotny wpływ na szereg sfer życia, a także na zakres działań i zadań, które bezpośrednio przypisuje się władzom samorządowym. Do najważniejszych dziedzin należą: oświata, gospodarka, polityka zatrudnienia, rynek pracy, polityka społeczna.

Uwarunkowania demograficzne to podstawowy instrument do przeprowadzania modyfikacji kierunków rozwojowych gminy Przyłęk. Temu służyć ma podnoszenie świadomości i kwalifikacji ludności wobec wymagań gospodarki rynkowej.

Postępujący niż demograficzny obrazuje tabela poniżej:

Wyszczególnienie	Rok 2013	Rok 2014	Rok 2015
Urodzenia	68	63	54
Zgony	88	81	84

(Dane statystyczne z zasobów Urzędu Stanu Cywilnego w Przyłęku)

2.3. Rynek pracy

Bezrobocie stanowi jeden z najpoważniejszych problemów społecznych w Gminie Przyłęk. Dezaktywacja zawodowa mieszkańców Gminy ma wpływ na poziom ubóstwa, a także generuje występowanie negatywnych zjawisk rodzinnych i społecznych. W perspektywie czasu brak pracy prowadzi do dezaktywacji społeczno-zawodowej oraz uzależnienie od instytucji zewnętrznych.

Wg najnowszych danych bezrobocie na terenie gminy Przyłęk w roku 2015 kształtowało się następująco:

Bezrobocie w roku 2015	Liczba bezrobotnych		Bezrobotni z prawem do zasiłku	
	ogółem	kobiety	ogółem	kobiety
Gmina Przylęk	403	187	39	14

(Dane: Powiatowy Urząd Pracy w Zwoleniu)

2.4. Działalność gospodarcza.

Gmina Przylęk ze względu na swoje uwarunkowania, jest gminą typowo rolniczą, która co prawda w latach 90 - tych z uwagi na procesy dostosowawcze do tworzących się wówczas rynkowych warunków gospodarowania ograniczających zatrudnienie w sektorze państwowym, przeżywała wzrost zainteresowania rozwojem sektora prywatnego, nie mniej jednak na terenie gminy nie pojawił się dotychczas żaden bardziej znaczący podmiot gospodarczy.

Na terenie gminy zarejestrowanych jest 140 podmiotów gospodarczych (dane pochodzą z rejestru działalności gospodarczych prowadzonych przez Wójta Gminy). Większość podmiotów działających to: w budownictwie: 19, transporcie: 11, fryzjerstwie: 5, sprzedaży detalicznej: 11, pozostałe to usługi. Do najczęściej zarejestrowanych w prowadzonej przez Wójta Gminy działalności gospodarczej należą sklepy usytuowane na terenie całej gminy o profilu ogólnym: spożywczo – przemysłowym.

Wśród wszystkich działających na terenie gminy podmiotów gospodarczych, należy wyróżnić:

- funkcjonujący w miejscowości Ruda, duży młyn, jeden z nielicznych na Mazowszu,
- nowoczesną ubojnię w Załazach, - przetwórnia owoców i warzyw w Pająkowie,
- prosperująca w Ławeczku Starym ferma niosek.

2.5. Rolnictwo.

Głównym źródłem utrzymania mieszkańców Gminy Przylęk jest rolnictwo. Zasoby ziemi użytkowanej rolniczo wynoszą 10590,37 ha. Użytki rolne stanowią 76% obszaru gminy, a pozostała część to: lasy, pastwiska, łąki i zbiorniki wodne. Gospodarstwa rolne są własnością prywatną.

Przeważającą część gospodarstw rolnych prowadzących działalność rolniczą stanowią gospodarstwa o powierzchni od 1 ha do 10 ha.

Najlepszą wartość do produkcji rolnej posiadają gleby brunatne i biellicowe,

występujące na przeważającym obszarze gminy. Na pozostałych terenach gminy występują gleby biellicowe.

W zakresie ogrodnictwa dominuje uprawa porzeczek, malin oraz truskawek. Nieliczne na terenie gminy Przyłek sady owocowe występują w: Rudkach, Lucimi, Przyłku. Owoce jagodowe uprawiane są na największych powierzchniach w: Łaguszowie, Zamościu Starym, Załazach, Ignacowie, Mszadli Nowej. W produkcji zwierzęcej rolnicy nastawiają się przede wszystkim na chów trzody chlewnej. Doradztwem rolniczym zajmuje się Ośrodek Doradztwa Rolniczego z punktem informacyjnym w Urzędzie Gminy w Przyłku.

ROZDZIAŁ III. Strategiczne kierunki rozwoju gminy

3.1. Podstawowe kierunki rozwoju.



Strategia zawiera m.in. cel 1. Poprawa warunków życia mieszkańców gminy, który wytycza główny kierunek dla Strategii Rozwiązywania Problemów Społecznych.

3.2. Inne dokumenty strategiczne dotyczące gminy

Odniesienia dotyczące problemów polityki społecznej możemy znaleźć na różnym szczeblu dokumentów: europejskim, rządowym, regionalnym i lokalnym.

1. Dokumenty europejskie

Unia Europejska, której Polska jest członkiem od 1 maja 2004 r. jest rzecznikiem aktywnej polityki społecznej. Ma ona promować skuteczne radzenie sobie państw członkowskich z głównym problemem jakim jest wykluczenie społeczne.

Podobne cele zawarte są w **Europejskiej Strategii Zatrudnienia**, gdzie można wyróżnić trzy główne priorytety:

1. Zatrudnialność, – czyli możliwość powrotu bezrobotnych na rynek pracy, a także promocja rynku pracy otwartego dla wszystkich. Ma to przeciwdziałać długoterminowemu bezrobociu poprzez kształcenie ustawiczne, wspieranie programów szkoleniowych i przekwalifikowań, opracowanie programów doradczych, pomoc w dostosowywaniu programów edukacyjnych do zmieniających się potrzeb rynku pracy. Przedsiębiorczość, – czyli dążenie do ułatwiania obywatelom zakładania własnej działalności gospodarczej, poprzez zatrudnianie osób do własnych firm.
2. Zdolność adaptacyjna pracowników i pracodawców, – czyli promowanie unowocześniania systemu pracy, promocja różnorodnych form zatrudniania, unowocześnianie przedsiębiorstw poprzez szkolenia, kursy dla pracowników przeprowadzane w firmach.

2. Dokumenty rządowe

1. Strategia na poziomie regionalnym i lokalnym,
2. Strategia Rozwiązywania Problemów Społecznych jest spójna ze strategią Województwa Mazowieckiego do roku 2020,
3. Strategia Rozwiązywania Problemów Społecznych jest spójna ze Strategią Rozwoju Gminy Przyłęk na lata 2016- 2024.

Dbając o rozwój ekonomiczny nie można zapominać o środowisku naturalnym. Jest, bowiem sprawą oczywistą, że zdegradowane środowisko negatywnie wpływa na zdrowie społeczeństwa. Wyczerpywanie się zasobów naturalnych, obniżanie odporności i zdolności regeneracji Rozwój infrastruktury określony w powyższych dokumentach ma na celu wzrost atrakcyjności inwestycyjnej województwa, powiatu oraz gminy, a tym samym doprowadzenie do zwiększenia aktywności gospodarczej, co z kolei powinno przyczynić się do wzrostu zatrudnienia szczególnie na obszarach wiejskich. Realizacja działań z tego zakresu będzie miała pozytywny wpływ na aktywizację bezrobotnych, zarówno bezpośrednio przy obsłudze niektórych nowych obiektów infrastrukturalnych, jak również pośrednio przez stworzenie korzystnych warunków dla rozwoju gospodarczego, a zatem powstawania nowych przedsiębiorstw i nowych miejsc pracy. W tym aspekcie rozwój gospodarczy na poziomie regionalnym i lokalnym poprzez poprawę lokalnej infrastruktury będzie najlepszym sposobem eliminacji większości problemów środowiska wpływa również na wyniki i warunki prowadzenia działalności gospodarczej, a w dłuższej perspektywie prowadzi do poważnego ograniczenia szans przyszłych pokoleń do rozwoju, dlatego koniecznym kierunkiem działań

zarówno regionalnych jak i lokalnych jest poprawa stanu środowiska naturalnego poprzez budowę i rozbudowę urządzeń do odprowadzania i oczyszczania ścieków, rozbudowę i rekultywację składowisk odpadów stałych, budowę miejsc utylizacji opakowań i nieużytych środków ochrony roślin, a także poprzez wdrożenie kompleksowych systemów zagospodarowania odpadów na poziomie lokalnym. Rozbudowa infrastruktury środowiska naturalnego przyczyni się do poprawy warunków życia mieszkańców oraz funkcjonowania podmiotów gospodarczych, jak również pozwoli na zwiększenie zatrudnienia bezpośrednio przy obsłudze nowych obiektów infrastrukturalnych.

Gmina jako podstawowy szczebel samorządu terytorialnego w Polsce ma bardzo duże znaczenie dla rozwoju społeczno-gospodarczego, dlatego też rozwój gminy powinien być przedmiotem zainteresowania władz lokalnych oraz mieszkańców gminy. Podstawą planowania rozwoju gminy powinna być strategia określająca główne, a zarazem długofalowe cele gminy oraz wytyczająca kierunki działania i przeznaczenie zasobów koniecznych do realizacji poszczególnych celów strategicznych. Określenie strategii rozwoju, jako planu narzuca sposób formułowania strategii, należy ją bowiem oprzeć na określeniu wizji rozwoju gminy, z której to dopiero powinny wynikać cele strategiczne. Cele strategiczne należy przełożyć na funkcjonalne programy działania. Każdemu z tych programów należy przydzielić środki niezbędne do ich realizacji. Proponowana strategia ujęta w formie planu rozwoju, co jest wymogiem metodologicznym i praktycznym ma kształt dokumentu zawierającego wszystkie te elementy.

Zrównoważony rozwój gminy to rozwój, który odpowiada potrzebom obecnej społeczności lokalnej, jednocześnie nie zagrażając możliwościom przyszłych pokoleń. Zaspokaja on potrzeby aktualne i przyszłe. Określa się go, jako cel nadrzędny, który należy osiągnąć w wyznaczonym czasie, dzięki odpowiednio dobranym celom strategicznym, opracowanym na podstawie przeprowadzonej analizy i diagnozy stanu obecnego, przeprowadzonych konsultacji oraz przyjętej misji i wizji.

1. Polityka oświatowa, w której głównymi celami strategicznymi są:

- popularyzowanie i wpajanie zasad zdrowego stylu życia,
- motywowanie i wspieranie uczniów w rozwijaniu indywidualnych zainteresowań,
- podejmowanie działań we współpracy z rodzicami mających na celu kształtowanie kultury osobistej uczniów,
- zapewnienie uczniom nauki dwóch języków obcych,

- doskonalenie pracy szkół w zakresie przekazywania uczniom wiedzy ogólnej i specjalistycznej,
- wzbogacenie procesu dydaktycznego o praktyczne formy wykorzystania wiedzy i umiejętności,
- wyposażenie uczniów w umiejętności skutecznego posługiwania się technologią informacyjną,
- kształtowanie umiejętności radzenia sobie w trudnych sytuacjach,
- kształtowanie postaw przedsiębiorczości.

2. Program profilaktyki i rozwiązywania problemów alkoholowych i przeciwdziałania narkomanii.

Program ten szczególną uwagę zwraca na zapobieganie powstawaniu problemów alkoholowych i przeciwdziałania narkomanii oraz zmniejszenie patologii, które aktualnie występują. Program ten koncentruje się na zwiększeniu dostępności pomocy terapeutycznej i rehabilitacyjnej dla osób uzależnionych od alkoholu i narkotyków. Udzielenia pomocy rodzinom w postaci psychospołecznej i prawnej, a w szczególności ochrony przed przemocą w rodzinie. Program ten stawia na poszerzenie działalności informacyjnej i edukacyjnej w zakresie rozwiązywania problemów alkoholowych i związanych z narkotykami. Jednym z zadań jest wspomaganie działalności instytucji, stowarzyszeń i osób fizycznych w zakresie problemów alkoholowych narkotykowych. Kolejnymi zadaniami są podejmowanie interwencji i ograniczanie dostępności do alkoholu i narkotyków.

ROZDZIAŁ IV. Polityka społeczna w zakresie pomocy społecznej

4.1. Instytucje i świadczenia pomocy społecznej

Narzędziem realizacji zadania zaspokajania zbiorowych potrzeb społecznych, jest polityka społeczna, która powinna być dostosowana do potrzeb i uwarunkowań społeczności.

Zadaniem polityki społecznej gminy jest wspieranie najbardziej efektywnych form pomocy osobom i grupom, które z różnych przyczyn nie są w stanie poprawnie funkcjonować. Dotyczy to osób dotkniętych chorobą, niepełnosprawnością, uzależnieniem, jak i osób starszych.

W ostatnim czasie obserwuje się intensyfikację zjawiska zwanego motywacją do pracy i jednocześnie osłabienie systemu zapewnienia zabezpieczenia socjalnego, które dezaktywuje każdego człowieka, który swój byt uzależnia od pomocy. Obecnie jednostki samorządowe muszą wspierać rodziny znajdujące się w trudnej sytuacji materialnej, niebędące w stanie do końca samodzielnie egzystować. Strategia rozwiązywania problemów pomocy społecznej tworzona jest w oparciu o potrzeby społeczności gminnej w celu ich zaspokojenia na poziomie umożliwiającym bytowanie w warunkach odpowiadających godności człowieka. Podstawowymi priorytetami polityki społecznej gminy jest zapobieganie wykluczeniu społecznemu osób i rodzin ubogich, objętych bezrobociem oraz ich integracja ze społeczeństwem również wyrównywanie szans rozwojowych dzieci i młodzieży, wykorzystanie ich potencjału, zapewnienie równego dostępu do edukacji i kultury szczególnie osobom ze środowisk ubogich. Inną strefą polityki społecznej jest likwidacja różnego typu ograniczeń, które spotykają na swojej drodze osoby niepełnosprawne. Zadania wynikające z ustawy o pomocy społecznej realizowane są w gminie Przyłęk przez **Gminny Ośrodek Pomocy Społecznej**. Formy pomocy są wielorakie, ale do najczęstszych należą różnego rodzaju zasiłki pieniężne i usługi opiekuńcze. Adresatami pomocy są rodziny wielodzietne, osoby, które pozostają w trudnej sytuacji życiowej, dotknięte bezrobociem. Beneficjentami pomocy społecznej są również osoby długotrwale chore, niepełnosprawne, uzależnione, dotknięte przemocą domową oraz ludzie starzy i samotni. Wsparciem dla działań gminy w zakresie pomocy społecznej jest działalność Powiatowego Centrum Pomocy Rodzinie w Zwoleniu.

Gmina Przyłęk od wielu lat ściśle współpracuje z różnymi instytucjami i organizacjami pozarządowymi, które wspomagają i umożliwiają pełną realizację zadań, wynikających z ustawy o pomocy społecznej, są to między innymi:

- Związek Emerytów, Rencistów i Inwalidów,
- Dom Pomocy Społecznej w Gródku,
- Koło Gospodyń Wiejskich,
- Ochotnicze Straże Pożarne.

W ramach pracy socjalnej Ośrodek Pomocy Społecznej współpracuje również z sądem, kuratorami, Policją, pedagogami, Gminną Komisją Rozwiązywania Problemów Alkoholowych i Przeciwdziałania Narkomanii.

4.2. Pomoc Społeczna w Gminie Przyłęk

Celem pomocy społecznej jest zaspokajanie niezbędnych potrzeb życiowych osób i rodzin oraz umożliwienie im bytowania w warunkach odpowiadających godności człowieka.

Prawo do świadczeń z pomocy społecznej uwarunkowane jest wykazaniem się własną aktywnością w zakresie zaspokajania swych potrzeb życiowych.

Pomoc społeczna nie może stanowić stałego źródła utrzymania, zwłaszcza jeśli chodzi o osoby, które mają wszelkie warunki ku temu, aby podjąć pracę. Zakłada się, że pomoc społeczna powinna w miarę możliwości doprowadzić do życiowego uaktywnienia się osoby korzystającej ze świadczeń, a także jej integracji ze środowiskiem społecznym.

Pomoc społeczna adresowana jest do obywateli polskich i cudzoziemców posiadających prawo stałego pobytu lub status uchodźcy, zamieszkujących i przebywających na terytorium Rzeczypospolitej Polskiej.

Osoby i rodziny, które korzystają z pomocy społecznej obowiązane są do współdziałania w rozwiązywaniu swoich trudnych sytuacji życiowych przy wsparciu ze strony pracownika socjalnego.

Niemожność odnalezienia się w nowej rzeczywistości prowadzi do ciągłego obniżania się zdolności mieszkańców do samodzielnego rozwiązywania problemów i uzależnienia się od sformalizowanych procedur instytucji państwowych i samorządowych.

Wysoce niepokojące jest także trwałe uzależnienie się od pomocy społecznej i niechęć do podejmowania osobistej odpowiedzialności za los własny i własnej rodziny, prowadzący do wykorzystania pomocy społecznej i instytucji gminnych, jako naturalnego i należącego sposobu świadczeń ze strony społeczeństwa.

Jednym z głównych celów prowadzonej polityki społecznej powinno być, zatem wyrobienie umiejętności społecznych w takim zakresie, aby mieszkańcy potrafili samodzielnie rozwiązywać pojawiające się przed nimi problemy i zagrożenia. Instytucje państwowe i samorządowe winny pełnić wobec jednostek, rodzin i organizacji społecznych rolę jedynie pomocniczą.

4.2.1. Prawo do świadczeń społecznych

Prawo do świadczeń pieniężnych z pomocy społecznej przysługuje:

- osobie samotnie gospodarującej, której dochód nie przekracza kwoty 634 złotych miesięcznie,
- osobie w rodzinie, w której dochód na osobę w rodzinie nie przekracza kwoty 514 złotych miesięcznie,
- rodzinie, której dochód nie przekracza sumy kwot kryterium dochodowego na osobę w rodzinie, przy jednoczesnym wystąpieniu co najmniej jednego z powodów wymienionych w art. 7 pkt. 2-15 ustawy o pomocy społecznej lub innych okoliczności uzasadniających udzielenie pomocy społecznej.

Pomoc społeczna polega w szczególności na:

- przyznawaniu i wypłacaniu przewidzianych ustawą świadczeń,
- pracy socjalnej,
- prowadzeniu i rozwoju niezbędnej infrastruktury socjalnej,
- analizie i ocenie zjawisk rodzących zapotrzebowanie na świadczenia pomocy społecznej,
- realizacji zadań wynikających z rozeznania potrzeb społecznych,
- rozwijaniu nowych form pomocy społecznej w samopomocy w ramach zidentyfikowanych potrzeb.

4.2.2. Zasady udzielania pomocy społecznej

Świadczenia pomocy społecznej udzielane są na wniosek:

- osoby zainteresowanej,
- jej przedstawiciela bądź innej osoby, za zgodą zainteresowanego,
- przedstawiciela ustawowego.

Pomoc społeczna może być także udzielona z urzędu.

Pomocy społecznej na zasadach określonych w ustawie udziela się osobom i rodzinom, w szczególności z powodu:

- ubóstwa,
- sieroctwa,
- bezdomności,
- bezrobocia,
- niepełnosprawności,
- długotrwałej lub ciężkiej choroby,
- przemocy w rodzinie,
- potrzeby ochrony macierzyństwa lub wielodzietności,
- bezradności w sprawach opiekuńczo-wychowawczych i prowadzenia gospodarstwa domowego, zwłaszcza w rodzinach niepełnych i wielodzietnych,
- braku umiejętności w przystosowaniu do życia młodzieży opuszczającej placówki opiekuńczo –wychowawcze.
- trudności w integracji osób, które otrzymały status uchodźcy,
- trudności w przystosowaniu do życia po opuszczeniu zakładu karnego,
- alkoholizmu lub narkomanii,
- zdarzenia losowego i sytuacji kryzysowej,
- klęski żywiołowej lub ekologicznej.

4.2.3. Świadczenia pomocy społecznej

Zgodnie z zapisem art. 36 ustawy o pomocy społecznej, świadczeniami z pomocy społecznej są:

1. Świadczenia pieniężne;

- zasiłek stały,
- zasiłek okresowy,
- zasiłek celowy i specjalny zasiłek celowy.

2. Świadczenia niepieniężne.

Ośrodek Pomocy Społecznej oprócz form pomocy pieniężnej udziela mieszkańcom wsparcia niefinansowego, w tym:

- pomoc w załatwianiu spraw urzędowych- prowadzenie pracy socjalnej,
- zapewnianie posiłku oraz wsparcie w zakresie przekazywania żywności,
- kierowanie do domu pomocy społecznej i ponoszenie odpłatności za pobyt mieszkańca,

- usługi opiekuńcze w miejscu zamieszkania,
- opieka i wychowanie w rodzinie zastępczej lub placówce opiekuńczo-wychowawczej.
- składki na ubezpieczenie zdrowotne,
- składki na ubezpieczenie społeczne,
- sprawianie pogrzebu.

4.2.4. Zadania własne gminy

W ciągu ostatnich lat ubóstwo stało się w Polsce jedną z najpoważniejszych kwestii społecznych. Wraz z rozpoczęciem procesu przemian społeczno-ustrojowych zjawisko ubóstwa weszło w nową, dotąd nieznaną, fazę rozwoju.

Restrukturyzacja wszystkich gałęzi gospodarki narodowej wygenerowała, jako efekt uboczny, ale wkalkulowany w koszty społeczne, lawinowo rosnące bezrobocie, które okazało się być niemal najistotniejszym czynnikiem sprawczym szybkiej degradacji ekonomicznej zarówno jednostki, jak i rodziny wpływając na wzrost biedy i rozszerzenie się sfery ubóstwa.

Głęboki wpływ bezrobocia na kształtowanie się nowej struktury społecznej, a co za tym idzie, nowej warstwy ubogich, znajduje potwierdzenie w fakcie, iż przeważająca większość świadczeniobiorców pomocy społecznej to osoby będące w dezaktywacji zawodowej i zarejestrowane w powiatowych urzędach pracy.

Jednocześnie problem bezrobocia związany jest nierozzerwalnie z brakiem stałych dochodów i najbardziej dotyka gospodarstwa domowe składające się z rodzin wielodzietnych i niepełnych, jak również z rodzin żyjących z osobą niepełnosprawną bądź długotrwale chorą.

Negatywną konsekwencją zjawiska bezrobocia, mającą niebagatelny wpływ na rozprzestrzenianie się zasięgu ubóstwa, oprócz wcześniej wymienionej dezaktywacji zawodowej znacznej części społeczeństwa na skutek pogorszenia się ogólnej kondycji rynku pracy, jest również problem podejmowania zatrudnienia za niskie wynagrodzenie. W wyniku tego „teraźniejsza bieda” dotyka również pracownice i chłopskie gospodarstwa domowe, które dotychczas utrzymywały się na umiarkowanym poziomie, ale wystarczającym do przyzwoitego życia o własnych siłach.

Ubożenie społeczeństwa gminy Przyłęk spowodowane jest głównie: brakiem pracy, degradacją jednostek spowodowaną uzależnieniami, niepełnosprawnością i prowadzi często do tego, że ludzie tracąc oparcie zasilają szeregi osób wykluczonych społecznie.

Realizowanie pomocy społecznej przy chronicznym braku niewystarczających środków finansowych sprawia, że świadczona pomoc często staje się źródłem frustracji podopiecznych, niezadowolenia, przy czym nie wynika to ze złej woli żadnej ze stron.

Bieda jest zagrożeniem biologicznych podstaw życia ludzi, spowodowanych nie tylko brakiem żywności, ale również wiąże się z brakiem możliwości leczenia, edukacji i całego szeregu niekorzystnych czynników osłabiających osoby i rodziny. Gminny Ośrodek Pomocy Społecznej w Przyłęku opłaca posiłki w szkołach dla dzieci z rodzin najbiedniejszych. Prowadzone jest dożywianie uczniów w szkołach podstawowych i gimnazjach podziału 60/40 ze środków własnych gminy (40) oraz z budżetu wojewody(60). Dożywianiem objęto wszystkie dzieci, które kwalifikowały się do tej formy pomocy i chciały z niej skorzystać.

4.2.5. Usługi opiekuńcze

Do zadań własnych gminy należy realizacja usług opiekuńczych. Zgodnie z zapisem art. 50 ustawy o pomocy społecznej usługi te należą się:

- osobie samotnej, która z powodu wieku, choroby lub innych przyczyn wymaga pomocy innych osób, a jest jej pozbawiona,
- osobie, która wymaga pomocy innych osób, a rodzina, a także wspólnie zamieszkujący małzonek, wstępni, zstępni nie mogą takiej pomocy zapewnić.

Usługi opiekuńcze obejmują pomoc w zaspakajaniu codziennych potrzeb życiowych, opiekę higieniczną, zalecaną przez lekarza pielęgnację oraz, w miarę możliwości, zapewnienie kontaktów z otoczeniem.

Gminny Ośrodek Pomocy Społecznej w Przyłęku przyznając usługi opiekuńcze ustala ich zakres, okres przez jaki będą świadczone i miejsce świadczenia.

Usługi opiekuńcze świadczone są codziennie od poniedziałku do piątku w zakresie:

- pomocy w zaspokajaniu codziennych potrzeb życiowych,
- opieki higienicznej,
- zalecanej przez lekarza pielęgnacji oraz w miarę możliwości, zapewnienie kontaktu z otoczeniem.

4.3. Charakterystyka grup objętych pomocą społeczną.

Pomoc społeczna realizowana jest w gminie poprzez Gminny Ośrodek Pomocy Społecznej. Ośrodek realizuje zadania własne i zlecone z zakresu ustawy o pomocy społecznej oraz innych przepisów.

GOPS współpracuje z licznymi organizacjami i jednostkami niosącymi pomoc społeczną, pozwalając na objęcie mieszkańców gminy różnymi formami pomocy. Na uwagę zasługuje zwłaszcza współpraca z Powiatowym Centrum Pomocy Rodzinie w Zwoleniu oraz z Gminną Komisją Rozwiązywania Problemów Alkoholowych i Przeciwdziałania Narkomanii. Dzięki tej współpracy pozyskano środki na udzielenie dodatkowej pomocy dla ubogich rodzin w formie rzeczowej.

Gmina realizuje pomoc społeczną także poprzez organizację i finansowanie dożywiania dzieci i młodzieży szkolnej. Dożywianie odbywa się w placówkach oświatowych na terenie całej gminy.

Z tych i innych form pomocy w 2015r. skorzystało aż 406 rodzin (tj. 1156 osób).

Liczba rodzin i osób objętych pomocą społeczną w gminie Przyłęk w 2015 roku, przedstawia się następująco:

Wyszczególnienie	Liczba rodzin	Liczba osób w rodzinie
Świadczenia przyznane w ramach zadań zleconych i zadań własnych (bez względu na ich rodzaj, formę liczbę oraz źródło finansowania)	406	1156
Świadczenia przyznane w ramach zadań zleconych (bez względu na ich rodzaj, formę, liczbę)	42	48

(Dane uzyskane z Gminnego Ośrodka Pomocy Społecznej w Przyłęku)

Powody przyznania pomocy społecznej w 2015 roku:

Powody trudnej sytuacji życiowej	Liczba rodzin	Liczba osób w rodzinach
ubóstwo	191	595
sieroctwo	5	14
bezrobocie	191	451
bezdomy	7	12
wielodzietność	61	317
długotrwała choroba	61	133
niepełnosprawność	34	67

Główne przyczyny, które kwalifikują społeczeństwo do korzystania z pomocy społecznej to:

- bezrobocie,
- długotrwała choroba,
- niepełnosprawność,
- uzależnienie
- przemoc w rodzinie.

Znaczącą formą pomocy są świadczenia celowe, przyznawane jednorazowo na pokrycie podstawowych potrzeb bytowych. Na udzielanie pomocy (na świadczenia i zasiłki) w 2015 r. wydatkowano łącznie na terenie gminy 764 134 zł. Środki te przeznaczone były między innymi na:

- odzież,
- posiłki,
- pokrycie wydatków powstałych w wyniku zajścia zdarzenia losowego,
- żywność,
- opał,
- usługi opiekuńcze,
- koszty pogrzebu,
- koszty związane z pobytem w Domu Pomocy Społecznej.

Znaczną część klientów tutejszego Ośrodka stanowią rodziny dotknięte przede wszystkim ubóstwem oraz bezrobociem. Taka sytuacja ujawnia się również w trudnościach prowadzenia gospodarstwa domowego. W tej grupie osób występują konflikty, ubóstwo wynikające z niezaradności życiowej, z zaburzeń więzi rodzinnych między małżonkami lub dziećmi, przemocy domowej. Do bezradności rodziny prowadzą w większości przypadków długotrwałe: bezrobocie, alkoholizm, mała aktywność zawodowa i społeczna.

4.4. Ochrona zdrowia.

Celem podstawowej opieki zdrowotnej jest poprawa i zachowanie stanu zdrowia społeczności lokalnej, która zamieszkuje dany obszar.

Na obszarze gminy Przyłęk opieką zdrowotną zajmuje się Samodzielny Publiczny Zakład Opieki Zdrowotnej w Przyłęku. Środki na działalność SPZOZ pochodzą ze sprzedaży usług, które refundowane są z Narodowego Funduszu Zdrowia.

Samodzielny Publiczny Zakład Opieki Zdrowotnej w Przyłęku świadczy swoje usługi

w następujących zakresach:

- podstawowa opieka zdrowotna,
- stomatologia,
- psychiatria,
- poradnia specjalistyczna "Uzależnień od alkoholu",
- higiena szkolna,
- ginekologia i położnictwo,
- medycyna ogólna/rodzinna.

Na terenie gminy funkcjonuje apteka w budynku SPZOZ.

4.4.1. Oświata i wychowanie.

W ramach gminnej oświaty na terenie gminy funkcjonuje sześć placówek oświatowych, w tym cztery szkoły podstawowe: PSP w Babin, PSP w Grabowie nad Wisłą, PSP w Łaguszowie, PSP w Mszadli Starej oraz dwa gimnazja w: Wólce Zamojskiej i Przyłęku.

Liczba uczniów w poszczególnych placówkach:

1. Publiczna Szkoła Podstawowa w Babinie w roku szkolnym 2015/2016 uczęszcza 152 uczniów,
2. Publiczna Szkoła Podstawowa w Łaguszowie – uczęszcza 111 uczniów,
3. Publiczna Szkoła Podstawowa w Mszadli Starej – uczęszcza 70 uczniów,
4. Publiczna Szkoła Podstawowa w Grabowie nad Wisłą – uczęszcza 85 uczniów,
5. Publiczne Gimnazjum w Przyłęku – uczęszcza 119 uczniów,
6. Publiczne Gimnazjum w Wólce Zamojskiej – uczęszcza 76 uczniów.

Placówki oświatowe stwarzają dobre warunki do rozwijania zainteresowań uczniów. Stan szkół jest dobry. W większości szkoły są wyremontowane i ich stan nie budzi zastrzeżeń. Szkoły wyposażone są w pracownie komputerowe z dostępem do Internetu.

Na terenie gminy nie funkcjonuje żadna Poradnia Psychologiczno-Pedagogiczna, ani państwowe czy rodzinne domy dziecka.

W ocenie Administracji Oświaty w gminie nie występują problemy odnośnie dowozu dzieci do szkół. Ogólna liczba uczniów dowożonych do wyżej wymienionych szkół wynosi

ponad 575 osoby. Dojazd uczniów do szkół jest realizowany poprzez autobusy przewoźnika zewnętrznego (5 sztuk).

Wszystkie placówki oświatowe na obszarze gminy wyposażone są w sale informatyczne.

Ogólny stan techniczny wyżej wymienionych placówek szkolnych można ocenić, jako dobry, aczkolwiek cały czas przeprowadzane są modernizacje.

Udzielanie uczniom pomocy materialnej o charakterze socjalnym stanowi zadanie własne gminy, na realizację, którego gmina otrzymuje dofinansowanie z budżetu państwa w formie dotacji celowej.

Przepisy ustawy zobowiązują gminy do przygotowania regulaminów przyznawania pomocy materialnej dla uczniów, których celem jest optymalizacja wykorzystania środków finansowych przeznaczonych na pomoc materialną oraz udzielanie pomocy edukacyjnej uczniom najbardziej potrzebującym takiego wsparcia w danym środowisku lokalnym. Formy pomocy materialnej dla uczniów z rodzin ubogich reguluje ustawa o systemie oświaty - rozdział 8a „Pomoc materialna dla uczniów”, który w sposób szczegółowy określa zasady udzielania pomocy materialnej dla uczniów. Pomoc ta może być udzielana w postaci stypendium i zasiłku szkolnego. Jednym z mechanizmów ubiegania się o stypendium jest miesięczna wysokość dochodu na osobę w rodzinie ucznia, która nie może przekroczyć 514 zł.

Stypendium szkolne może otrzymać uczeń znajdujący się w trudnej sytuacji materialnej wynikającej z niskich dochodów na osobę w rodzinie, w szczególności, gdy w rodzinie występuje bezrobocie, niepełnosprawność, ciężka lub długotrwała choroba, wielodzietność, alkoholizm lub narkomania a także, gdy rodzina jest niepełna. Stypendium szkolne nie może zostać przeznaczone na wsparcie materialne rodzin w ich codziennej egzystencji, ale na pomoc uczniom w dostępie do edukacji (wyrównywanie jego szans edukacyjnych). Pomoc ta ma charakter przedmiotowy nie zaś pieniężny. Polega na refundowaniu kosztów edukacyjnych poniesionych przez rodziców poprzez dostarczanie rachunków i faktur. Świadczenia pomocy materialnej o charakterze socjalnym są przyznawane na wniosek rodziców albo pełnoletniego ucznia.

O zasiłek szkolny może się ubiegać uczeń, który "prześciowo" znajduje się w trudnej sytuacji materialnej spowodowanej zdarzeniem losowym. Zasiłek szkolny, może być przyznany w formie świadczenia pieniężnego na pokrycie wydatków związanych z procesem

edukacyjnym lub w formie pomocy rzeczowej o charakterze edukacyjnym. Wysokość tego zasiłku to pięciokrotność zasiłku rodzinnego.

4.4.2. Aktywność kulturalna

Aktywność kulturalna, sportowa i społeczna może przybierać różną postać. W tym zakresie wyróżnia się instytucje kultury, ośrodki sportu i rekreacji, stowarzyszenia, których funkcjonowanie ukierunkowane jest na działalność kulturową, społeczną i charytatywną, folklorystyczną.

W zakresie kultury, gmina Przyłęk realizuje swoje zadania poprzez działalność Gminnej Biblioteki Publicznej oraz placówek oświatowych.

O wychowanie intelektualne i oświatowe dzieci i młodzieży dba Gminna Biblioteka Publiczna w Przyłęku. Od początku istnienia placówka kompletowała księgozbiór obejmujący wszystkie dziedziny wiedzy, który przeznaczony jest dla szerokiego grona czytelników.

Gminna Biblioteka Publiczna w Przyłęku funkcjonuje również poprzez trzy swoje filie: w Grabowie nad Wisłą, Rudkach oraz Łagowie. W bibliotekach wyznaczone są miejsca na czytelnie, gdzie mieszkańcy mogą zapoznać się z nowościami zarówno prasowymi jak i wydawniczymi.

Księgozbiór biblioteki w Przyłęku liczy 17652 woluminów, w Grabowie nad Wisłą - 9813 woluminów, a w Łagowie - 9492 woluminów, Rudki 4230 woluminów.

Na obszarze gminy Gminna Biblioteka Publiczna oraz jej filie prowadzą działalność z zakresu upowszechniania czytelnictwa, książki i promocji kultury. Wszystkie biblioteki posiadają dostęp do internetu.

Do ważnych wydarzeń kulturalnych należy zaliczyć czynny udział gminy w tworzeniu publikacji książkowych oraz opracowań dotyczących historii gminy i okolic. W 2005 roku wydano wydanie książkowe monografii gminy Przyłęk. Monografia ta spełnia rolę promującą walory gminy Przyłęk. Obecnie wydano poszerzoną monografię gminy Przyłęk.

4.4.3. Bezrobocie.

Liczba zarejestrowanych bezrobotnych w roku 2015 roku wyniosła ogółem 428, w tym 241 kobiet osób.

Bezrobocie w roku 2015	Liczba bezrobotnych		Bezrobotni z prawem do zasiłku	
	ogółem	kobiety	ogółem	kobiety
Gmina Przyłęk	428	241	18	7

(Dane: Powiatowy Urząd Pracy w Zwoleniu)

Rodziny te korzystają z różnych form pomocy pieniężnych i niepieniężnych tj. zasiłków okresowych, celowych, celowych na zakup żywności, dożywiania dzieci w szkole oraz poradnictwa specjalistycznego i szeroko rozumianej pracy socjalnej.

W ramach realizacji projektów systemowych OPS w okresie od 2009 r do 2016 r. przeszkolonych zostało 56 osób – w większości były to osoby bezrobotne, osoby posiadające niewielkie gospodarstwa rolne i osoby niepełnosprawne. Osoby te dzięki szkoleniom oraz kursom podniosły swoje kwalifikacje zawodowe oraz kompetencje społeczne. Dzięki temu zwiększyły się również ich szanse na znalezienie zatrudnienia, a tym samym wyjście z trudnej sytuacji materialnej.

Na terenie gminy OPS jest jedną z podstawowych instytucji działających na rzecz osób długotrwale chorych, w tym starszych. Wśród udzielanego im wsparcia dominuje Pomoc finansowa, w postaci różnego rodzaju zasiłków- świadczeń pieniężnych i niepieniężnych. Do najczęstszych świadczeń pieniężnych udzielanych tej grupie beneficjentów zaliczamy:

- zasiłki stałe,
- zasiłki okresowe,
- zasiłki celowe i zasiłki celowe specjalne.

Osoby długotrwale chore i starsze najczęściej ubiegają się o Pomoc finansową z przeznaczeniem na zakup leków, żywności, opału. Wśród świadczeń niepieniężnych można wyróżnić:

- pomoc rzeczową, usługi opiekuńcze w miejscu zamieszkania,
- składki na ubezpieczenie zdrowotne,
- szeroko rozumianą pracę socjalną i poradnictwo.

4.4.4 Niepełnosprawność, długotrwała choroba i osoby starsze

Niepełnosprawność to słabość, ograniczenie psychofizyczne uniemożliwiające pełnię fizycznego, psychicznego i duchowego funkcjonowania. Powoduje upośledzenie wszystkich do pewnego stopnia, obszarów życia człowieka. Zakres konsekwencji zależy od rodzaju niepełnosprawności, stopnia uszkodzenia danego narządu i wieku osoby niepełnosprawnej.

Przyjmuje się, że w procesie przystosowania do życia z niepełnosprawnością istotną rolę odgrywają czynniki psychologiczne i społeczne.

Długotrwałe np. zablokowanie potrzeb, zwłaszcza potrzeby bezpieczeństwa, niezależności, poczucia własnej wartości, samorealizacji, wyzwała stany stresowe, frustracyjne i lęki. Jest to dysfunkcja, która jest niezależna od woli człowieka, powoduje trudności w porozumieniu się ze społeczeństwem, a co za tym idzie izolację, kompleksy, strach przed nowościami np. technicznymi znacznie ułatwiającymi życie i kontakt z otoczeniem. Osoby niepełnosprawne przeważnie nie mają pracy, czyli nie funkcjonują w społeczeństwie czują się niepotrzebne i odrzucone, nie mają stałych dochodów i żyją często na granicy ubóstwa.

Rodzaje niepełnosprawności:

1. Obniżona sprawność sensoryczna – brak, uszkodzenie lub zaburzenie funkcji analizatorów zmysłowych (są to m.in. osoby niewidome, niedowidzące, głuche, niedosłyszające, z zaburzeniami percepcji wzrokowej i słuchowej),
2. Obniżona sprawność intelektualna – demencja starcza,
3. Obniżona sprawność funkcjonowania społecznego – zaburzenia równowagi nerwowej, emocjonalnej oraz zdrowia psychicznego,
4. Obniżona sprawność komunikowania się – utrudniony kontakt słowny (zaburzenia mowy, autyzm, jąkanie się),
5. Obniżona sprawność ruchowa – osoby z dysfunkcją narządu ruchu (wrodzoną lub nabytą),
6. Mózgowe porażenie dziecięce,
7. Obniżona sprawność psychofizyczna z powodu chorób somatycznych – np. nowotwory, guz mózgu, cukrzyca, rak.

Najczęstsze przyczyny niepełnosprawności

1. Wady wrodzone,
2. Choroby przewlekłe (80%),
3. Nagłe – wypadki, urazy, zatrucia,

Sytuacja osób długotrwałe chorych

Osoby długotrwale chore nie mogą pracować, a koszty utrzymania rodzin w których są osoby długotrwale chore w szybkim tempie rosną (operacje, rehabilitacje, pielęgnacja). Osoby dotknięte długotrwałą chorobą borykają się z wieloma problemami a przede wszystkim brakiem środków finansowych na leczenie oraz rehabilitację, ograniczeniem możliwości poruszania się i w kontaktach społecznych. Poważnym problemem jest brak na terenie gminy gabinetów specjalistycznych, co wiąże się z dojazdami oraz długim okresem oczekiwania na wizytę specjalistyczną w najbliższych placówkach specjalistycznych. Osoby te pozostawione same sobie, są często zniechęcone, jak również z powodu braku środków finansowych rezygnują z zakupu droższego leku czy też kolejnych wizyt u specjalistów.

Sytuacja osób starszych

Polityka wobec osób starszych określana jest jako polityka realizacji interesów osób starszych. Dotyczy potrzeb i warunków bytu ludzi starszych i ma na celu te działania, które w sposób planowy i celowy mają wpłynąć na poprawę sytuacji życiowej starszych ludzi. Służy temu system świadczeń związanych z zabezpieczeniem społecznym. Polityka społeczna zakłada działania na rzecz praw tej kategorii ludzi. Dotyczy to oświaty, kultury, ochrony zdrowia, organizacji czasu wolnego, ochrony pracy ludzi starszych, pomocy obłożnie chorym, pracy socjalnej z osobami starszymi, kształtowania odpowiednich warunków mieszkaniowych, pomocy instytucjonalnej oraz warunków materialnych seniorów.

Polityka społeczna uwzględniając prawa człowieka starszego uwzględniać powinna przede wszystkim jego godność. Stosunek do człowieka starszego jest miarą humanistycznych stosunków w społeczeństwie.

Politykę społeczną wobec osób starszych zdefiniować można, jako system realizowanych w jej ramach działań, mających na celu wszechstronną kompensację malejących wraz z wiekiem możliwości samodzielnego zaspokajania potrzeb, integrację z lokalną społecznością oraz przygotowanie do starości.

Generalnie można wskazać na dwa cele, stanowiące niejako myśl przewodnią współczesnej polityki społecznej wobec osób starszych. Są to: prawo do samostanowienia i decydowania o swojej przyszłości i kształtowania hierarchii własnych potrzeb oraz współodpowiedzialność za swoje losy. Formowanie celów polityki społecznej wobec osób starszych jest procesem wymagającym uwzględnienia nie tylko obiektywnych potrzeb ludzi starszych i ich otoczenia, ale i finansowych możliwości podmiotów odpowiedzialnych za realizację tej polityki.

Podjęcia do pomocy osobom starszym mogą być następujące:

Strategia Rozwiązywania Problemów Społecznych Gminy Przyłęk na lata 2017-2022

- Autonomia – to zachowanie przez nich suwerenności w podejmowaniu decyzji o sposobach życia w starości,
- Integracja – zapewnienie starszej generacji warunków do udziału w życiu społecznym,
- Opieka – zapewnienie pomocy w razie wynikającego z wieku lub stanu zdrowia ubytku sił fizycznych lub psychicznych,
- Organizacja, której zadaniem jest koordynacja działania podmiotów polityki wobec ludzi starszych.

Do najważniejszych problemów ludzi starszych można zaliczyć samotność, chorobę, inwalidztwo, życie w ubóstwie, poczucie nieprzydatności. Wszystkie te problemy wskazują na istniejącą marginalizację osób starszych, jako zbiorowości, czego przykładem może być stopniowe eliminowanie ich z aktywnego życia zawodowego i społecznego w momencie przekraczania granicy wieku emerytalnego. Osoby starsze boją się nie tylko chorób i niepełnosprawności, ale także osamotnienia i nietolerancji. Wiadomym jest, że wraz z wiekiem człowiek słabnie. Ma to swój negatywny skutek nie tylko dla osoby starzejącej się. Jest to dla niej samej zagrożenie ze względu na osoby i przedmioty ją otaczające, gdyż może ona stać się potencjalną ofiarą napaści, kradzieży, itp. oraz nie radzić sobie z niektórymi czynnościami wymagającymi użycia większej siły. Największym problemem społecznym ludzi starszych jest samotność. Często człowiek starszy znajduje się w niekorzystnej sytuacji we własnej rodzinie. W toku licznych i szybkich przemian przeobrazeniu ulega także model rodziny. Znikają dwu-, trzypokoleniowe rodziny, w których osoby starsze mogły liczyć na opiekę, zainteresowanie. Rodzina, która w sferze emocjonalnej wypełniała całe życie usamodzielnia się, często partner umiera. Seniorzy polscy żyją najczęściej w rodzinach swych dzieci. Rodziny korzystają z obecności oraz pomocy babci czy dziadka, tym bardziej, że instytucje opieki nad dziećmi są słabo rozwinięte, a na wsi prawie ich nie ma. Problem pojawia się wówczas, gdy starszy człowiek staje się niesprawny, iż zaczyna to obarczać rodzinę. W polskiej rzeczywistości rodzina nie znajduje dostatecznej pomocy instytucjonalnej w sprawowaniu opieki i pielęgnacji nad człowiekiem starszym i niepełnosprawnym. Na miejsce w domu pomocy społecznej muszą czekać latami, gdyż jest ich wciąż za mało. Marginalnym zjawiskiem obecnych czasów jest również fakt, że osoby starsze stają się niepotrzebne, a pozwala się im egzystować ze względu na comiesięczną emeryturę, którą się im „zabiera”.

Rodzina, mimo chęci i starań, nie zawsze sama jest w stanie zapewnić pełną pomoc seniorom. Dlatego, aby skuteczniej pomagać, ułatwiać tym ludziom życie, należy wspierać rodzinę w jej funkcjach opiekuńczych. O prawie osób w podeszłym wieku do opieki

instytucjonalnej i o obowiązkach instytucji świadczących tę formę pomocy stanowi Europejska Karta Społeczna. Państwo gwarantuje przede wszystkim świadczenia pieniężne, jednak system emerytalno – rentowy nie jest doskonały i często powoduje niedostatki materialne. Niskie dochody sprawiają że osoby w starszym wieku należą do najbiedniejszej warstwy społecznej. Dlatego, aby temu zapobiec zostały powoływane do działań różne instytucje niosące pomoc ludziom w podeszłym wieku.

Jedną z podstawowych instytucji służących osobom starszym jest Ośrodek Pomocy Społecznej. Usługi oferowane w takich ośrodkach ściśle określa Ustawa o Pomocy Społecznej z 12 marca 2004 r. (t.j. Dz. U. z 2016 r. poz. 930 z późn. zm.). Celem głównym takiego ośrodka jest dążenie do jak największej samodzielności jej podopiecznych i ich aktywizacja w podejmowaniu działań zmierzających do poprawy jakości własnego życia.

Sieć istniejących instytucji i placówek wspomagających osoby starsze jest wciąż niewystarczająca, oferty są zbyt małe w stosunku do ogromu potrzeb społecznych.

Dotyczy to zarówno miejsc jak i niezadowalającej jakości usług. W działaniach na rzecz ludzi starszych, obowiązkiem całego społeczeństwa, a zwłaszcza władz rządowych i samorządowych różnych szczebli, jest zapewnienie godnych warunków życia, należytej pozycji społecznej (przez właściwe regulacje prawne i rozwiązania organizacyjne). System wsparcia powinien obejmować zarówno opiekę, ale i kształcenie ludzi w podeszłym wieku.

4.4.5. Uzależnienia

W ciągu ostatnich lat w Polsce nastąpił znaczny wzrost różnorodnych zjawisk dewiacyjnych: alkoholizmu i narkomanii. Najbardziej rozpowszechnionym zjawiskiem jest jednak alkoholizm.

4.4.6. Alkoholizm

Alkoholizm jest uważany za chorobę. Alkoholicy to ludzie uzależnieni od alkoholu. Alkohol jest zmieniającą świadomość używką, która może spowodować chorobę o nieuchronnym i dającym się przewidzieć przebiegu. Choroba ta rujnuje pijącego fizycznie, emocjonalnie, duchowo i intelektualnie. Właściwe leczenie może jednak powstrzymać jej rozwój i pijącego przywrócić do zdrowia. Przyczyny alkoholizmu nie są znane; alkoholikiem może stać się każdy i niezależnie od tego ile i jak mocne alkohole pije. Wielu uzależnionych pije tylko okresowo, wielu pije tylko piwo. Trudno jest przewidzieć, jak długo ktoś utrzyma się w granicach picia towarzyskiego, ile lat picia spowoduje, że zostanie alkoholikiem.

Alkoholikiem jest ktoś, u kogo (stale lub, co jakiś czas) odzywa się przymus picia i kto traci kontrolę nad ilością wypitego alkoholu. Osoba taka po wypiciu pierwszego kieliszka traci kontrolę nad ilością wypitego alkoholu, nie potrafi się powstrzymać i pije tyle, że upija się. Po pewnym czasie ten brak kontroli rodzi coraz poważniejsze problemy i chory stopniowo przestaje kierować całym swoim życiem i staje się mniej odpowiedzialny, zarówno w stanie upojenia jak i na trzeźwo.

Pijący podają wiele powodów swojego picia, ale nie rozumieją i nie przyjmują faktu uzależnienia. Mówią najczęściej: piję, bo nikt mnie nie rozumie; bo mam kłopoty w domu; bo mam kłopoty w pracy; bo dostałem awans; bo nie dostałem awansu. Tymczasem prawda jest inna – alkoholik pije zawsze z jednego powodu, – bo jest uzależniony od alkoholu i musi pić. Powody podawane, jako usprawiedliwienie picia to racjonalizacja części intelektualnego mechanizmu, który pozwala choremu sądzić, że nie jest alkoholikiem. Przełamanie tego mechanizmu, który pozwala choremu sądzić, że nie jest alkoholikiem jest najważniejszym i zarazem najtrudniejszym etapem leczenia. Chory musi sam uznać, że alkohol jest problemem w jego życiu, a jego nadużywanie powoduje wszystkie pozostałe problemy. Im dłużej alkoholik nie ponosi konsekwencji picia, tym trudniej mu dostrzec fakt uzależnienia.

Alkoholizm jest też przyczyną wielu nieporozumień, kłótni rodzinnych a nawet jej rozpadu. Dlatego właśnie jednym z zadań pomocy społecznej jest udzielanie rodzinom, w których występuje problem alkoholowy pomocy psychologicznej i prawnej, ale również prowadzenie działalności informacyjnej, edukacyjnej i zapobiegawczej skierowanej głównie do ludzi młodych po to, aby uchronić ich od powielenia drogi życiowej rodziców.

Na podstawie ustawy o wychowaniu w trzeźwości i przeciwdziałaniu alkoholizmowi prowadzenie działań związanych z profilaktyką i rozwiązywaniem problemów alkoholowych należy do zadań własnych gminy i wykonywane one są poprzez realizację Gminnego Programu Profilaktyki i Rozwiązywania Problemów Alkoholowych.

W 2015 roku Gminna Komisja Rozwiązywania Problemów Alkoholowych i Przeciwdziałania Narkomanii odbyła szereg posiedzeń, podczas których przeprowadzane były rozmowy interwencyjno – motywacyjne zarówno z osobami uzależnionymi, jak też z członkami ich rodzin.

Oprócz pomocy udzielanej przez Gminną Komisję Rozwiązywania Problemów Alkoholowych i Przeciwdziałania Narkomanii osoby uzależnione i ich rodziny mogą liczyć na wsparcie ze strony Gminnego Ośrodka Pomocy Społecznej:

a) materialnej w formie:

Strategia Rozwiązywania Problemów Społecznych Gminy Przyłęk na lata 2017-2022

- zasiłków,
- organizowanie koloni letnich dla dzieci.

b) rzeczowej w formie:

- żywności,
- odzieży.

c) psychologicznej i prawnej

- udzielanie wsparcia dla rodzin z problemem alkoholowym,
- informowanie o chorobie i możliwości leczenia,
- diagnozowanie całej rodziny i proponowanie pomocy dla wszystkich jej członków,
- sporządzanie wywiadów środowiskowych w celu skompletowania dokumentacji do sądu,
- prowadzi dokumentację „Niebieska Karta”.

Jednym z wielu czynników powstawania przemocy w domu panuje istniejący niestety alkohol. Program „Niebieskiej Karty” ma na celu zapobieganie eskalacji przemocy w rodzinie. Głównym założeniem tego programu jest wypracowanie stałych zasad współpracy pomiędzy Policją, a innymi podmiotami zajmującymi się udzielaniem pomocy ofiarom przemocy w rodzinie.

W Gminnym Ośrodku Pomocy Społecznej w Przyłęku pracownicy socjalni również zakładają swoim podopiecznym potrzebującym pomocy „Niebieskie Karty”. Pracownik socjalny z racji swoich kompetencji ma możliwość rozpoznania potrzeby rodziny, a także pracy z rodziną nad problemem. Mogą zmotywować osoby pokrzywdzone do skorzystania z pomocy psychologicznej a także podjąć wspólnie z dzielnicowym interwencje i wymieniać między sobą informacje. Po powiadomieniu przez policję pracownik socjalny podejmuje działania, tj.: odwiedza środowisko, gdzie wcześniej miały miejsce interwencje policji w związku np. z przemocą domową.

Najważniejsze cele procedury „Niebieskiej Karty”:

1. Głównym celem procedury jest skoncentrowanie uwagi na ofiarę przemocy i udzielanie jej wsparcia oraz zapewnienie jej względnego bezpieczeństwa. Dzięki wizytom dzielnicowego ofiara przemocy czuje się zainteresowana ze strony instytucji, a tym samym jej poczucie izolacji społecznej ulega przełamaniu.
2. Sporządzona notatka jest urzędowym dokumentem, który może być dołączony w postępowaniu przygotowawczym lub sądowym.
3. Dzięki „Niebieskim Kartom” można rozróżnić interwencje domowe typu: awantura domowa spowodowana nadmierną ilością alkoholu, bójka. Dla sprawcy przemocy interwencja policji jest sygnałem, że jego zachowanie jest naganne i odnotowane. Sprawca nie może czuć się bezkarny.

Przeciwdziałanie alkoholizmowi to podejmowanie szeregu przedsięwzięć zmierzających do:

1. Spadku spożycia alkoholu wśród mieszkańców Gminy Przyłęk, ze szczególnym uwzględnieniem dzieci i młodzieży.
2. Zwiększenia skuteczności pomocy psychoterapeutycznej dla osób uzależnionych od alkoholu.
3. Zwiększenia pomocy osobom żyjącym na co dzień z osobami uzależnionymi od alkoholu.
4. Zmniejszania wszelkich szkód, które powodują pijane osoby, ze szczególnym uwzględnieniem kierowców, sprawców przemocy domowej, zaniedbań rodzinnych i opiekuńczych.
5. Zmniejszanie ilości nowych zachorowań na chorobę alkoholową.
6. Realizowanie działań prewencyjnych i profilaktycznych w stosunku do dzieci i młodzieży w celu uchronienia ich przed używaniem, nadużywaniem i uzależnieniem od alkoholu.

4.4.7. Narkomania

Problem narkomanii w Gminie Przyłęk jest bardzo marginalny. Gminny Ośrodek Pomocy Społecznej na przestrzeni ostatnich lat nie zanotował żadnych przypadków potrzeby udzielenia pomocy rodzinom ze względu na występujący w nich problem narkotykowy, co nie oznacza, że zjawisko to w naszej gminie nie występuje ale to, że osoby uzależnione nie zdają sobie sprawy ze swojego problemu i nie ujawniają się, w związku z czym nie można im pomóc.

Po narkotyki sięgają najczęściej młodzi ludzie pod wpływem grupy, w której funkcjonują chcą się dopasować, zaimponować kolegom. Często powodem pierwszego kontaktu z narkotykami jest zwykła ciekawość. W dzisiejszych czasach, w których tak ceniona jest wysoka pozycja materialna i zawodowa wykształciła się nowa grupa zagrożenia składająca się z ludzi bardzo ambitnych chcących osiągnąć sukces za wszelką cenę, nawet za cenę utraty zdrowia czy w skrajnych przypadkach życia.

Zjawisko narkomanii stanowi narastający problem społeczny. Obecnie pojawiła się nowa generacja odurzających się – zażywających amfetaminę, palących marihuanę i haszysz, jednak nie wypadających szybko ze swoich ról społecznych.

Dlatego tak ważne jest uświadomienie zagrożenia, jakie niesie z sobą narkomania i docenienie znaczenia profilaktyki.

4.4.8. Działania profilaktyczne

Na terenie Gminy Przyłęk obowiązuje uchwała Rady Gminy w sprawie ustalenia zasad usytuowania na terenie Gminy Przyłęk miejsc sprzedaży i podawania napojów alkoholowych.

Gminny Program Profilaktyki i Rozwiązywania Problemów Alkoholowych oraz Przeciwdziałania Narkomanii zawiera zadania, ze szczególnym zwróceniem uwagi na zapobieganie powstawaniu problemów alkoholowych oraz zmniejszenie patologii, które aktualnie występują. Swoim zasięgiem obejmuje grupy ryzyka i osoby uzależnione. Główne zadania tego programu to:

1. Zwiększenie dostępności pomocy terapeutycznej i rehabilitacyjnej dla osób uzależnionych od alkoholu głównie poprzez:
 - a. udzielanie informacji na temat możliwości leczenia uzależnienia, terapii czy udzielenia informacji o grupach wsparcia,
 - b. organizowanie i finansowanie szkoleń,
2. Udzielenia rodzinom, w których występują problemy alkoholowe, pomocy psychospołecznej i prawnej, a w szczególności ochrony przed przemocą w rodzinie:
 - a. podejmowanie interwencji i kierowanie spraw do odpowiednich instytucji,
 - b. diagnozowanie sytuacji w rodzinie i proponowanie pomocy dla wszystkich jej członków,
 - c. współpraca z innymi instytucjami w zakresie organizowania dodatkowej opieki, pomocy psychologiczno – pedagogicznej dla dzieci z rodzin, w których występują problemy alkoholowe;
3. Prowadzenie profilaktycznej działalności informacyjnej i edukacyjnej w zakresie rozwiązywania problemów alkoholowych,
 - a. realizacja programów profilaktycznych w szkołach,
 - b. udział w finansowaniu szkolnych programów profilaktyki,
 - c. finansowanie świetlic środowiskowych i szkolnych poprzez wyposażenie ich w sprzęt i materiały niezbędne do prowadzenia zajęć,
 - d. organizacja i finansowanie wyjazdów dla dzieci i młodzieży,
 - e. promowanie zdrowego stylu życia wolnego od alkoholu i innych używek,

- f. zorganizowanie i sfinansowanie specjalistycznych szkoleń z zakresu profilaktyki i rozwiązywania problemów alkoholowych,
- 4. Wspomaganie działalności instytucji, stowarzyszeń i osób fizycznych służącej rozwiązywaniu problemów społecznych,
- 5. Podejmowanie interwencji w związku z naruszeniem przepisów,
 - a. Przeprowadzanie odpowiednich czynności wyjaśniających zmierzających do ustalenia osób dopuszczających się naruszenia przepisów,
- 6. Ograniczanie dostępu do alkoholu,
 - a. przestrzeganie uchwał Rady Gminy w sprawie ustalenia zasad usytuowania na terenie gminy Przyłęk miejsc sprzedaży i podawania napojów alkoholowych,
 - b. przestrzeganie zasad wydawania i cofania zezwoleń na prowadzenie sprzedaży i podawania napojów alkoholowych,
 - c. organizacja i finansowanie szkoleń dla sprzedawców alkoholi.

4.4.9. Kryzys rodziny

Rodzina to fundament, najważniejsza jednostka funkcjonująca w społeczeństwie. Wypełnia zarazem ważne funkcje w ramach społeczeństwa globalnego, w zakresie prokreacji oraz w dziedzinie socjologii jednostek i ich przygotowania do życia i działania w zmieniającym się szybko społeczeństwie.

Ze względu na duże znaczenie rodziny dla społeczeństwa, trzeba rodzinę chronić i wspierać. W niej wszystko się zaczyna, ona daje poczucie bezpieczeństwa, pełnej akceptacji i miłości.

Funkcje rodziny: to cele, do których zmierza życie i działalność rodziny oraz zadania, jakie pełni rodzina na rzecz swych członków, zaspokajając ich potrzeby. Aby spełniała swoją rolę potrzebuje odpowiednich warunków do zaspokajania potrzeb psychicznych człowieka, a zwłaszcza potrzeby więzi i wzajemnej przynależności, poczucia własnej wartości, zachowania ciągłości biologicznej, możliwości rozwoju osobowego przez konieczność przystosowania się do warunków życia wynikających z intymnej bliskości drugiego człowieka i przyjęcia odpowiedzialności za jego los i dzieci. Funkcją opiekuńczo-wychowawczą, rodzina jest miejscem wychowania dzieci.

Zachwianie podstawowych funkcji rodziny może spowodować w konsekwencji zniechęcenie do działania, pozytywnego postrzegania świata, utratę własnej wartości, braku perspektyw. W życiu człowieka pozbawionego rodziny pojawia się poczucie zbędności

i wyłania się w efekcie grupa ludzi marginalnych i wykluczonych z uczestnictwa w życiu społecznym. Grupa ta wyzwała, nowe negatywne zjawiska w postaci patologii społecznych.

Kryzys rodziny skutkuje kłopotami wychowawczymi, różnego rodzaju dysfunkcjami, a ofiarami tych zjawisk są najmłodsi – dzieci. Pomoc rodzinom z takimi kłopotami należy do zadań pomocy społecznej.

Oprócz kłopotów wychowawczych kryzys rodziny powoduje sieroctwo i bezdomność.

Sieroctwo – naturalne, to taka sytuacja, kiedy rodzice dziecka nie żyją.

W przypadku sieroctwa społecznego dziecko pozbawione jest opieki rodzicielskiej z innych powodów, najczęściej należą do nich: alkoholizm, rozkład pożycia małżeńskiego, bieda, choroby psychiczne lub fizyczne rodziców.

Zjawisko to jest niepokojące, ponieważ wynika z ogólnej sytuacji społeczno – polityczno - gospodarczej naszego kraju. Jest ono postrzegane w kategorii zjawiska patologicznego.

Bezdomność określa się jako sytuację osób, które w danym czasie nie posiadają i własnym staraniem nie mogą zapewnić sobie schronienia, które mogłoby uważać za swoje i które spełniałoby minimalne warunki pozwalające uznać je za pomieszczenie mieszkalne. Stan ten jest uwarunkowany wieloczynnikowo, między innymi poprzez zmniejszoną zdolność do samodzielnego życia i radzenia sobie, poddania się wymaganiom społeczeństwa, niewielką odporność na sytuacje trudne, czy marginalizację społeczną.

4.4.9 a. Przemoc w rodzinie

Przemoc w rodzinie to zamierzone, wykorzystujące przewagę sił działanie przeciw członkowi rodziny, naruszające prawa i dobra osobiste, powodujące cierpienie i szkody. W relacji jedna ze stron ma przewagę nad drugą. Ofiara jest zazwyczaj słabsza, a sprawca silniejszy. Zgodnie z art. 207§1 Kodeksu Karnego, przemoc w rodzinie jest przestępstwem. Ponad 95% ofiar przemocy w rodzinie to kobiety i dzieci. Co trzecia osoba w Polsce styka się z przemocą w rodzinie.

Według Ustawy z dnia 29 lipca 2005 r. o przeciwdziałaniu przemocy w rodzinie przemoc domowa to wszelkie incydenty gróźb, przemocy lub nękania (psychologicznego, fizycznego, seksualnego, ekonomicznego lub emocjonalnego) między osobami dorosłymi, którzy żyją w związku partnerskim lub są członkami tej samej rodziny, niezależnie od płci i orientacji seksualnej. Zwiększenie efektywności systemu przeciwdziałania przemocy w rodzinie oraz pomocy dla rodzin krzywdzonych wymaga inspirowania i promowania

nowych, skutecznych rozwiązań problemu. Największym wyzwaniem, przed którym stoimy, jest niska wykrywalność i mała skuteczność prowadzonych działań. Zwłaszcza rozpoznawanie przemocy stosowanej przez rodziców i opiekunów wobec dzieci, z wyjątkiem najbardziej drastycznych form krzywdzenia, jest bardzo trudne, a jeszcze trudniejsze podejmowanie interwencji z zewnątrz oraz uzyskanie akceptacji społecznej dla zorganizowanych w tym zakresie działań. Stworzenie nowych instrumentów pracy systemu z wykorzystaniem dobrych praktyk stosowanych w innych krajach, większych środków finansowych uzyskanych z funduszy unijnych bądź innych źródeł pozabudżetowych, a także nowoczesnych technik informacyjnych, niezwykle podniesie efektywność działań, przełamanie bariery komunikacyjnej oraz umocni społeczne zaufanie w skuteczność systemu. Problemem przemocy w rodzinie zajmuje się zarówno Policja jak i GOPS.

ROZDZIAŁ V. Kierunki rozwoju gminy

5.1. Wizja

Ustalenie wizji rozwoju, która będzie spełniała jak najlepiej oczekiwania społeczności gminy przebiegało kilkietapowo. Warianty wizji rozwoju społecznego gminy Przyłęk zostały wypracowane podczas warsztatów z liderami społeczności lokalnej. Powstałe w grupach

opcje wizji zostały następnie przedstawione podczas sesji Rady Gminy. „Gmina Przyłęk przyjazna ludziom i środowisku, miejscem godnego życia człowieka i jego zrównoważonego rozwoju”

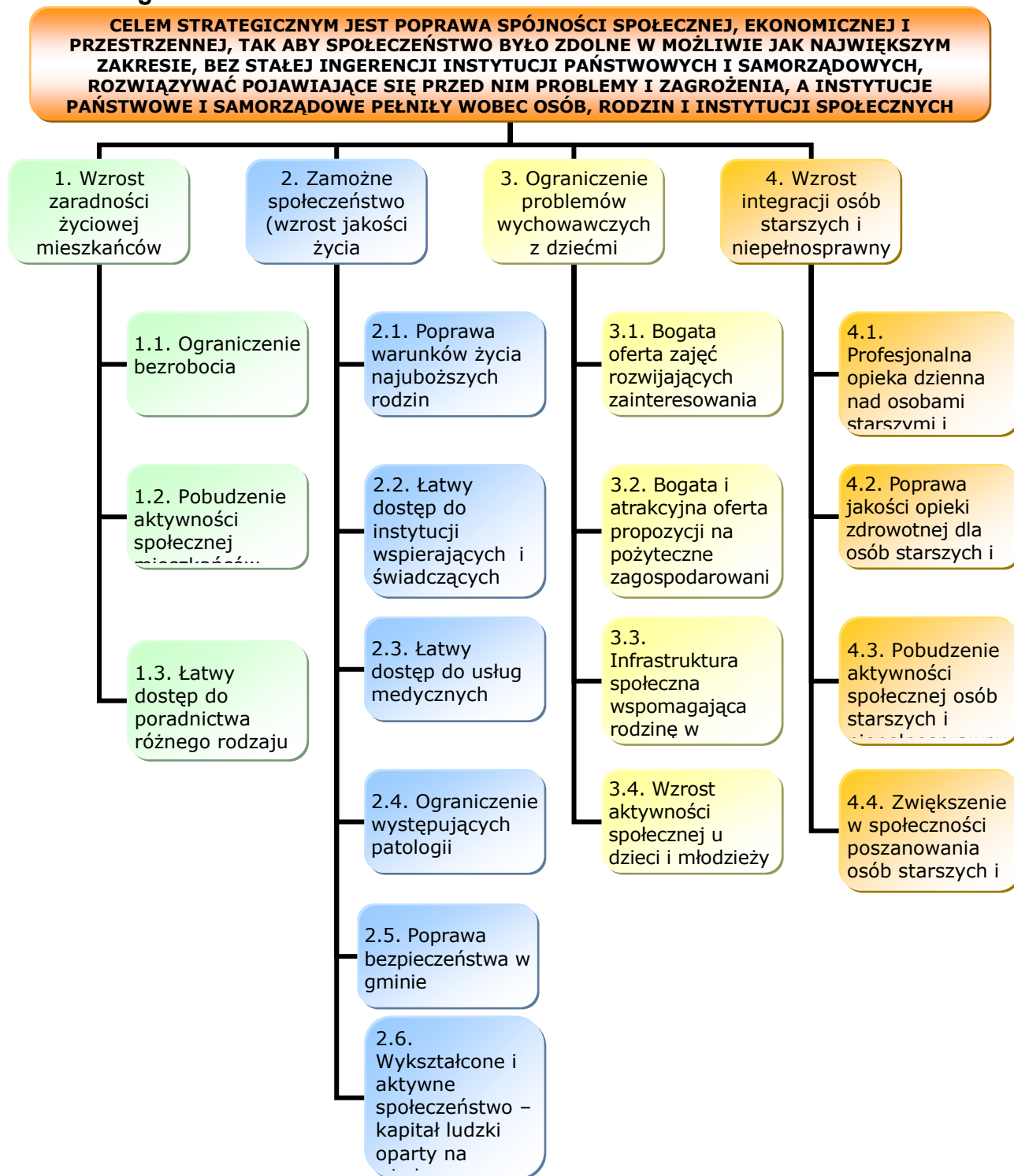
Chcemy, aby gmina Przyłęk była gminą rolniczo-turystyczną i agroturystyczną z silnie rozwiniętym rolnictwem ekologicznym. Gmina będzie zapewniała dobre warunki życia mieszkańcom dzięki zadbanemu otoczeniu, infrastrukturze przyjaznej mieszkańcom (drogi gminne i wewnętrzne, tereny rekreacyjne i wypoczynkowe, ścieżki rowerowe, rozwinięta opieka zdrowotna), rozwiniętej bazie rekreacyjnej, kulturowo-oświatowej, służącej wszystkim pokoleniom mieszkańców oraz turystom i gościom. Zasobami społeczności, które posłużą zrealizowaniu wizji są:

- kultura lokalna, bogate tradycje regionalne, kultywowane poprzez obrzędy świąt kościelnych, narodowych i lokalnych, wydarzenia kulturalne i integracyjne,
- zwiększająca się liczba osób wykształconych,
- piękno natury nieskażonego środowiska i zabytków, które chcemy chronić.

Warunkiem wdrożenia wizji jest rozwój społeczności zarówno w zakresie integracji, wykształcenia, jak i liczebności (np. zmniejszenie migracji, zwiększenie przyrostu naturalnego, osiedlanie się nowych mieszkańców). Wizja rozwoju społecznego gminy Przyłęk jest spójna z założeniami Strategii Rozwoju Społeczno-Gospodarczego, która zakłada zrównoważony rozwój społeczny i gospodarczy z wykorzystaniem naturalnego potencjału społecznego i przyrodniczego gminy. Zakłada aktywizację gospodarczą, społeczną oraz poprawę warunków życia mieszkańców gminy.

5.2. Cele

5.2.1. Cele główne



5.2.2. Cele szczegółowe oraz kierunki działań

Lp.	Zadania realizacyjne	Podmiot odpowiedzialny	Realizatorzy	Źródło finansowania	Oczekiwane rezultaty	Wskaźniki	Wartość w roku 2017
CEL GŁÓWNY 1 – WZROST ZARADNOŚCI ŻYCIOWEJ MIESZKAŃCÓW							
Cel operacyjny							
1.1. Ograniczenie bezrobocia							
1.1.1	Kursy zawodowe dla bezrobotnych	Gmina, PUP	PUP, GOPS, urząd gminy	budżet państwa, PO KL, środki unijne, dotacje	Wzrost aktywności zawodowej, ograniczenie bezrobocia	Liczba kursów, liczba uczestników	Brak danych
1.1.2	Doradztwo zawodowe	Gmina, PUP	PUP, GOPS, urząd gminy	budżet państwa, PO KL, środki unijne, dotacje	Wzrost aktywności zawodowej,	Liczba kursów, liczba uczestni-ków	Brak danych
1.1.3	Promocja samozatrudnie-nia	Gmina, PUP	PUP, GOPS, urząd gminy	budżet państwa, PO KL, środki unijne, dotacje	Wzrost aktywności zawodowej, ograniczenie bezrobocia	Liczba kursów, liczba uczestni-ków	Brak danych
1.1.4	Organizacja prac publicznych i interwencyjnych	Gmina, PUP, GOPS	PUP, GOPS, firmy prywatne, urząd gminy	budżet państwa, PO KL, środki unijne, dotacje	ograniczenie bezrobocia, poprawa sytuacji finansowej	Liczba kursów, liczba uczestni-ków	Brak danych
Cel operacyjny							
1.2. Pobudzenie aktywności społecznej mieszkańców							
1.2.1	Nieodpłatny dostęp do internetu	Gmina	Urząd gminy, GBP	Budżet gminy, środki pomocowe z UE	Łatwiejszy dostęp do e-informacji, do środków nowoczesnego źródła przekazu informacji	Liczba punktów z dostępem do internetu	Brak danych
1.2.2	Ułatwienie dostępu do instytucji kultury	Gmina, GBP	Urząd Gminy, GOPS, inne	budżet państwa, budżet gminy PO KL, środki unijne, dotacje	wzrost aktywności w życiu towarzyskim i społecznym, wzrost aktywności mieszkańców w zakresie samoorganizacji i podejmowanie inicjatyw społecznych w tym edukacyjnych	Liczba przedsięwzięć Liczba uczestników	Przewiduje się wydatkowanie 30.000,-zł
1.2.3	Organizacja imprez plenerowych i imprez rekreacyjno – integracyjnych dla rodzin takich jak dożynki gminne, festyny rodzinne, festyny z okazji Dnia Dziecka, turniej rodzinne	GOPS, Gmina, GBP	Urząd gminy, GBP	budżet gminy, środki unijne, dotacje, darowizny sponsorzy, inni	wzrost uczestnictwa mieszkańców w życiu i wydarzeniach kulturalnych, pożyteczne i aktywne zagospodarowanie czasu wolnego	Liczba imprez, liczba uczestników	Przewiduje się wydatkowanie 50.000,-zł
1.2.4	Zajęcia rozwijające zainteresowania dla różnych grup wiekowych-sfinansowanie działalności kół gospodyń wiejskich i zespołów ludowych	Gmina, GBP,	Urząd gminy, GBP	budżet gminy, środki unijne, dotacje, darowizny sponsorzy, inni	wzrost uczestnictwa mieszkańców w życiu i wydarzeniach kulturalnych, pożyteczne i aktywne zagospodarowanie czasu wolnego	Liczba imprez, liczba uczestników	Przewiduje się wydatkowanie 25.000,-zł
Cel operacyjny							
1.3. Łatwy dostęp do poradnictwa różnego rodzaju							
1.3.1.	Utworzenie punktu poradnictwa prawnego, pedagogicznego psychologicznego	GOPS, Gmina	Urząd gminy,	budżet gminy, środki unijne, dotacje, darowizny sponsorzy, inni	wzrost pewności siebie, wzrost poziomu samoorganizacji i tworzenia własnych inicjatyw	Liczba powstałych punktów	Przewiduje się wydatkowanie 10.000,-zł
CEL GŁÓWNY 2 - ZAMOŻNE SPOŁECZEŃSTWO (WZROST JAKOŚCI ŻYCIA MIESZKAŃCÓW)							

Cel operacyjny							
2.1. Poprawa warunków życia najuboższych rodzin							
2.1.1	Pomoc osobom i rodzinom, u których stwierdzono ubóstwo w formie celowej i rzeczowej.	GOPS	GOPS, organizacje pozarządowe i inne	budżet gminy, budżet państwa, dotacje, darowizny i inne	poprawa sytuacji finansowej	Liczba świadczeń, liczba rodzin korzystających z pomocy	Wg danych GOPS i placówek oświatowych
2.1.2	Pomoc rodzinom wielodzietnym i niepełnym w formie celowej na dopłatę do utrzymania mieszkania.	GOPS	GOPS, organizacje pozarządowe i inne	budżet gminy, budżet państwa, dotacje, darowizny i inne	poprawa sytuacji finansowej	Liczba świadczeń, liczba rodzin korzystających z pomocy	Wg danych GOPS i placówek oświatowych
2.1.3	Pomoc dzieciom rozpoczynającym rok szkolny z rodzin wielodzietnych i niepełnych.	GOPS		budżet gminy, budżet państwa, dotacje, darowizny i inne		Liczba świadczeń, liczba rodzin korzystających z pomocy	Wg danych GOPS i placówek oświatowych
2.1.4	Pomoc osobom i rodzinom żyjącym w ubóstwie - szczególnie osobom bezrobotnym – w formie celowej na opłatę za zużytą energię elektryczną i inne opłaty.	GOPS	GOPS, organizacje pozarządowe i inne	budżet gminy, budżet państwa, dotacje, darowizny i inne	poprawa sytuacji finansowej, poprawa warunków mieszkaniowych	Liczba świadczeń, liczba rodzin korzystających z pomocy	Wg danych GOPS i placówek oświatowych
2.1.5	Pomoc niepełnosprawnym i długotrwale chorym w formie celowej na pokrycie kosztu zakupu leków lub środków medycznych.	GOPS	GOPS, organizacje pozarządowe i inne	budżet gminy, budżet państwa, dotacje, darowizny i inne	poprawa sytuacji finansowej	Liczba świadczeń, liczba rodzin korzystających z pomocy	Wg danych GOPS i placówek oświatowych
2.1.6	Pomoc w zakupie opału dla najuboższych.	GOPS	GOPS, organizacje pozarządowe i inne	budżet gminy, budżet państwa, dotacje, darowizny i inne	poprawa sytuacji finansowej	Liczba świadczeń, liczba rodzin korzystających z pomocy	Wg danych GOPS i placówek oświatowych
2.1.7	Dożywianie dzieci i młodzieży z rodzin zagrożonych ubóstwem, wykluczeniem społecznym i społeczną marginalizacją.	GOPS, PLACÓWKI OŚWIATOWE	GOPS, organizacje pozarządowe i inne	budżet gminy, budżet państwa, dotacje, darowizny i inne	poprawa sytuacji finansowej	Liczba świadczeń, liczba rodzin korzystających z pomocy	Wg danych GOPS i placówek oświatowych
2.1.8	Dożywianie osób i rodzin, które własnym staraniem nie mogą sobie zapewnić posiłku.	GOPS	GOPS, organizacje pozarządowe i inne	budżet gminy, budżet państwa, dotacje, darowizny i inne	poprawa sytuacji finansowej	Liczba świadczeń, liczba rodzin korzystających z pomocy	Wg danych GOPS i placówek oświatowych
2.1.9	Zapewnienie pomocy bezdomnym i innym pozbawionym schronienia	GOPS	GOPS, organizacje pozarządowe i inne	budżet gminy, budżet państwa, dotacje, darowizny i inne	poprawa sytuacji finansowej	Liczba świadczeń, liczba rodzin korzystających z pomocy	Wg danych GOPS i placówek oświatowych

2.1.10.	Świadczenie usług opiekuńczych i specjalistycznych dla osób starszych, obłożnie chorych i samotnych	GOPS	GOPS, organizacje pozarządowe i inne	budżet gminy, budżet państwa, dotacje, darowizny i inne	poprawa sytuacji finansowej	Liczba świadczeń, liczba rodzin korzystających z pomocy	Wg danych GOPS i placówek oświatowych
2.1.11.	Kierowanie do Domów Pomocy Społecznej osób wymagających całodobowej opieki.	GOPS	GOPS, organizacje pozarządowe i inne	budżet gminy, budżet państwa, dotacje, darowizny i inne	poprawa sytuacji finansowej	Liczba świadczeń, liczba rodzin korzystających z pomocy	Wg danych GOPS i placówek oświatowych
2.1.12.	Pomoc finansowa w formie zasiłku celowego	GOPS	GOPS,	budżet gminy, budżet państwa, dotacje, darowizny i inne	poprawa sytuacji finansowej	Liczba świadczeń, liczba rodzin korzystających z pomocy	Wg danych GOPS i placówek oświatowych

Cel operacyjny

2.2. Łatwy dostęp do instytucji wspierających i świadczących poradnictwo różnego rodzaju

2.2.1.	Usprawnianie pracy socjalnej poprzez dokształcanie pracowników w zakresie działalności zawodowej i specjalistycznej.	GOPS	GOPS, organizacje pozarządowe i inne	budżet gminy, dotacje, środki pomocowe UE i inne	poprawa jakości świadczonej pomocy socjalnej, ograniczanie skutków wypalenia zawodowego	Liczba zrealizowanych projektów	Brak danych
--------	--	------	--------------------------------------	--	---	---------------------------------	-------------

Cel operacyjny

2.3. Łatwy dostęp do usług medycznych

2.3.1.	Poprawa warunków lokalowych i organizacyjnych w celu świadczenia lepszej jakości usług medycznych na terenie gminy	Gmina	gmina, NFZ, SPZOZ	budżet gminy, NFZ, środki pomocowe UE	wyższy komfort i jakość świadczonych usług	Liczba Wyremontowanych pomieszczeń,	Brak danych
2.3.2.	Współuczestniczenie gminy w zapewnianiu usług medycznych w celu zwiększenia ich dostępności	Gmina	gmina, NFZ, SPZOZ	budżet gminy, NFZ, środki pomocowe UE	Poprawa zakresu dostępności usług medycznych	Liczba specjalistów, z którymi nawiązano współpracę, liczba pacjentów korzystających z usług medycznych	Brak danych
2.3.3.	Wdrożenie programu pomocy osobom uzależnionym.	Gmina, NZOZ, GKRPA	gmina, NFZ, SPZOZ	budżet gminy, NFZ, środki pomocowe UE	wzrost liczby osób wyleczalnych z uzależnienia i poprawa zdrowia mieszkańców	Liczba zrealizowanych projektów	W ramach gminnego programu około 20.000,-zł

Cel operacyjny

2.4. Ograniczenie występujących patologii

2.4.1.	Prowadzenie działań profilaktyczno-terapeutycznych dla osób uzależnionych, współuzależnionych i dla ofiar przemocy	GKRPA, GOPS, Posterunek Policji	GKRPA, zespół interwencji kryzysowej, punkt konsultacyjny, organizacje pozarządowe i inne	budżet gminy, dotacje i inne	Poprawa relacji z rodziną i otoczeniem	Liczba zrealizowanych projektów, liczba osób objętych działaniami	Wg danych GKRPA
2.4.2.	Poszerzenie zakresu działań świetlic środowiskowych, w których pomoc znajdują osoby w sytuacji kryzysowej; tworzenie nowych	GKRPA, GOPS, Posterunek Policji	GKRPA, GOPS, organizacje pozarządowe i inne	budżet gminy, dotacje i inne	utworzenie jednej świetlicy środowiskowej, wyrównywanie szans edukacyjnych, miejsce pozytywnego spędzania czasu wolnego	Liczba świetlic, Liczba zrealizowanych projektów, liczba uczestników,	Przewiduje się wydatkowanie 10.000,-zł

	świetlic					liczba zajęć	
2.4.3.	Ograniczenie dostępności i spożywania alkoholu przez młodzież poprzez kontrole punktów sprzedaży i miejsc publicznych	GKRPA, GOPS, Posterunek Policji	GKRPA, Posterunek Policji, gmina	budżet gminy, dotacje i inne	wzrost liczby kontroli punktów sprzedaży, ograniczenie spożywania alkoholu w miejscach publicznych	Liczba zrealizowanych projektów, liczba kontroli	Brak danych
Cel operacyjny							
2.5. Poprawa bezpieczeństwa w gminie							
2.5.1.	Tworzenie grup samopomocowych oraz patroli sąsiedzkich	Gmina, Posterunek Policji	gmina, Posterunek Policji, organizacje pozarządowe i inne	budżet gminy, dotacja i inne	poprawa bezpieczeństwa publicznego w gminie, ograniczenie przestępczości	wzrost świadomości w zakresie bezpieczeństwa, ograniczenie agresji wśród młodzieży	Brak danych
2.5.2.	Pogadanki z dziećmi i młodzieżą na temat bezpieczeństwa publicznego oraz niebezpieczeństwach płynących z Internetu	Placówki oświatowe	gmina, Posterunek Policji, organizacje pozarządowe i inne	budżet gminy, dotacja i inne	wzrost świadomości w zakresie bezpieczeństwa, ograniczenie agresji wśród młodzieży	Liczba zrealizowanych projektów, liczba uczestników	Brak danych
Cel operacyjny							
2.6. Wykształcone i aktywne społeczeństwo – kapitał ludzki oparty na wiedzy							
2.6.1.	Przygotowanie i realizacja oferty edukacyjnej dla różnych grup wiekowych (usługi edukacyjne podnoszące umiejętności i wiedzę – kursy, szkolenia, warsztaty)	GOPS, Gmina, szkoły	Palcówki oświatowe, GOPS, organizacje pozarządowe i inne	budżet gminy, PO KL, środki własne uczestników i inne	wzrost ilości i jakości przeprowadzanych kursów, szkoleń, wyrównywanie szans edukacyjnych, wzrost poczucia własnej wartości	Liczba zrealizowanych projektów, liczba uczestników	Brak danych
2.6.2.	Prowadzenie zajęć korekcyjno-wyrównawczych dla dzieci z deficytami rozwojowymi.	GOPS, Gmina, szkoły	Palcówki oświatowe, GOPS, organizacje pozarządowe i inne	budżet gminy, PO KL, środki pomocowe UE i inne	wyrównywanie szans edukacyjnych, wzrost poczucia własnej wartości, wzrost uzdolnień, rozwój zainteresowań	Liczba zajęć, liczba uczestników	Brak danych
2.6.3.	Poszerzenie oferty edukacyjnej dla dzieci przedszkolnych.	GOPS, Gmina, szkoły	Palcówki oświatowe, GOPS, organizacje pozarządowe i inne	budżet gminy, PO KL, środki pomocowe UE i inne	wzrost dostępności i jakości świadczonych usług dla dzieci przedszkolnych, wyrównanie szans edukacyjnych dzieci najmłodszych	Liczba zrealizowanych projektów, liczba uczestników	Brak danych
2.6.4.	Doskonalenie kadry pedagogicznej placówek oświatowych	GOPS, Gmina, szkoły	Palcówki oświatowe, GOPS, organizacje pozarządowe i inne	budżet gminy, PO KL, środki pomocowe UE i inne	wzrost świadczonych usług edukacyjnych	Liczba zrealizowanych projektów, liczba uczestników	Brak danych
2.6.5.	Wspieranie dożywiania w szkołach i w przedszkolach	GOPS, Gmina, szkoły	Palcówki oświatowe, GOPS, organizacje pozarządowe i inne	budżet gminy, PO KL, środki pomocowe UE i inne	każde potrzebujące dziecko otrzyma codziennie ciepły posiłek	Liczba wydanych posiłków	Brak danych
2.6.6.	Doposażenie szkół w nowoczesny sprzęt i środki dydaktyczne.	GOPS, Gmina, szkoły	Palcówki oświatowe, GOPS, organizacje	budżet gminy, PO KL, środki pomocowe UE i inne	wzrost jakości usług edukacyjnych	Liczba zakupione-go wyposażenia, %	Brak danych

			pozarządowe i inne			doposażonych placówek	
2.6.7.	Likwidacja barier architektonicznych w placówkach oświatowych.	GOPS, Gmina, szkoły	Palcówki oświatowe, GOPS, organizacje pozarządowe i inne	budżet gminy, PO KL, środki pomocowe UE i inne	wyrównanie szans edukacyjnych dla niepełnosprawnych	Liczba zrealizowanych projektów	Brak danych
2.6.8.	Przybliżenie w placówkach oświatowo-wychowawczych pomocy psychologa szkolnego i pedagoga	GOPS, Gmina, szkoły	Palcówki oświatowe, GOPS, organizacje pozarządowe i inne	budżet gminy, PO KL, środki pomocowe UE i inne	poprawa rozwoju psychicznego dzieci i młodzieży, ograniczenie liczby uczniów z problemem psychologicznym,, pedagogicznym, zagrożeniem patologiami i wypadnięciem z systemu oświaty	Liczba udzielonych porad, liczba specjalistów	Brak danych
2.6.9.	Dowozy szkolne dzieci i młodzieży na zajęcia pozalekcyjne.	GOPS, Gmina, szkoły	Palcówki oświatowe, GOPS, organizacje pozarządowe i inne	budżet gminy, PO KL, środki pomocowe UE i inne	wyrównanie szans edukacyjnych dzieci i młodzieży	Liczba korzystających z dowozu	Brak danych
2.6.10.	Współpraca między szkołami różnych typów.	GOPS, Gmina, szkoły	Palcówki oświatowe, GOPS, organizacje pozarządowe i inne	budżet gminy, PO KL, środki pomocowe UE i inne	wymiana doświadczeń i wzajemna pomoc	Liczba nawiązanych kontaktów	Brak danych
2.6.11.	Modernizacja i rozbudowa bazy rekreacyjno-sportowej dla dzieci i młodzieży.	GOPS, Gmina, szkoły	Palcówki oświatowe, GOPS, organizacje pozarządowe i inne	budżet gminy, PO KL, środki pomocowe UE i inne	wyższa jakość infrastruktury rekreacyjnej i sportowej	Liczba zmodernizowanych i nowo-wybudowanych obiektów	Brak danych
2.6.12.	Poszerzenie oferty imprez sportowo-rekreacyjnych	GOPS, Gmina, szkoły	Palcówki oświatowe, GOPS, organizacje pozarządowe i inne	budżet gminy, PO KL, , środki własne uczestników i inne	wzrost integracji społecznej, wzrost aktywności społecznej mieszkańców	Liczba imprez/ przedsięwzięć, liczba uczestników	Przewiduje się wydatkowanie 30.000,-zł

CEL GŁÓWNY 3 – OGRANICZENIE PROBLEMÓW WYCHOWAWCZYCH Z DZIEĆMI

Cel operacyjny

3.1. Bogata oferta zajęć rozwijających zainteresowania

3.1.1.	Organizowanie rodzinnych imprez integracyjnych takich jak rodzinne festyny środowiskowe, pikniki, festiwale rodzinne, turnieje i zawody sportowe itp.	Placówki oświatowe	Palcówki oświatowe, GOPS, organizacje pozarządowe i inne	budżet gminy, dotacje, środki pomocowe UE , i inne	wzrost integracji i aktywności społecznej rodzin, zacieśnienie więzi społecznych, pozytywna forma spędzenia czasu wolnego w gronie rodziny	Liczba imprez, liczba uczestników	Przewiduje się wydatkowanie 30.000,-zł
---------------	---	---------------------------	--	--	--	-----------------------------------	--

Cel operacyjny

3.2. Bogata i atrakcyjna oferta propozycji na użyteczne zagospodarowanie czasu wolnego dla rodzin

3.2.1.	Organizowanie rodzinnych imprez integracyjnych takich jak rodzinne festyny środowiskowe, pikniki, festiwale budżet gminy, dotacje, środki pomocowe UE ,i inne rodzinne, turnieje i zawody	GOPPS, Gmina	GOPPS, Gmina, Palcówki oświatowe,	budżet gminy, dotacje, środki pomocowe UE , i inne	wzrost integracji i aktywności społecznej rodzin, zacieśnienie więzi społecznych, użyteczna forma spędzenia czasu wolnego w gronie rodziny	Liczba imprez, liczba uczestników	Przewiduje się wydatkowanie 20.000,-zł
---------------	---	---------------------	--	--	--	-----------------------------------	--

	sportowe itp.						
3.2.2.	Organizowanie wycieczek dla rodzin	GOPPS, Gmina	GOPPS, Gmina, Palcówki oświatowe,	budżet gminy, dotacje, środki pomocowe UE ,i inne	wzrost integracji i aktywności społecznej rodzin, zacieśnienie więzi społecznych, pożyteczna forma spędzenia czasu wolnego w gronie rodziny	Liczba wycieczek, liczba uczestników	Przewiduje się wydatkowanie 20.000,-zł
Cel operacyjny							
3.3. Wzrost aktywności społecznej u dzieci i młodzieży							
3.3.1.	Promocja i animacja wolontariatu jako formy wspierającej rozwój aktywności społecznej	Gmina, szkoły	Gmina, GOPS, , organizacje pozarządowe i inne	budżet gminy, środki pomocowe UE i inne	powstanie młodzieżowych grup formalnych i nieformalnych, wzrost integracji dzieci i młodzieży, wzrost samooceny	Liczba zrealizowanych projektów, liczba powstałych grup	Brak danych
							Brak danych
CEL GŁÓWNY 4 – WZROST INTEGRACJI OSÓB STARSZYCH I NIEPEŁNOSPRAWNYCH							
Cel operacyjny							
4.1. Profesjonalna opieka dzienna nad osobami starszymi i niepełnosprawnymi							
4.1.1	Świadczenie usług opiekuńczych dziennych w miejscu zamieszkania i specjalistycznych dla osób starszych i niepełnosprawnych	GOPS	GOPS, organizacje pozarządowe i inne	budżet gminy, budżet państwa, dotacje i inne, sponsorzy	poprawienie jakości życia osób starszych i niepełnosprawnych	Liczba usług, liczba osób, którym udzielono pomocy	Brak danych
Cel operacyjny							
4.2. Poprawa jakości opieki zdrowotnej dla osób starszych i niepełnosprawnych							
4.2.1.	Zwiększenie dostępności do lekarzy specjalistów	SPZOZ	NFZ, Zakłady Opieki Zdrowotnej i inne	NFZ, dotacje i inne	poprawa jakości życia osób starszych i niepełnosprawnych, poprawa stanu zdrowia, wzrost dostępności i jakości usług medycznych	Liczba specjalistów, z którymi nawiązano współpracę, liczba porad, liczba pacjentów	Brak danych
4.2.2.	Profilaktyka zdrowotna dla osób starszych	SPZOZ	NFZ, Zakłady Opieki Zdrowotnej i inne	NFZ, dotacje i inne	poprawa jakości życia osób starszych i niepełnosprawnych, poprawa stanu zdrowia	Liczba zrealizowanych projektów, liczba uczestników	Brak danych
Cel operacyjny							
4.3. Pobudzenie aktywności społecznej osób starszych i niepełnosprawnych							
4.3.1.	Utworzenie sieci Klubów Seniora	GBP, GOPS	GBP, GOPS	budżet gminy, dotacje, środki pomocowe z UE i inne	wzrost integracji osób starszych, wzrost jakości życia	Liczba powstałych klubów, liczba uczestników	Przewiduje się wydatkowanie 10.000,-zł
4.3.2	Organizowanie wycieczek, wyjazdów, pikników dla osób starszych	GBP, GOPS	GBP, GOPS	budżet gminy, dotacje, środki pomocowe z UE i inne	wzrost integracji osób starszych , wzrost jakości życia	Liczba zrealizowanych projektów, liczba uczestników	Przewiduje się wydatkowanie 10.000,-zł
4.3.3.	Organizacja zajęć różnego typu mających na celu rozwijanie	GBP, GOPS	GBP, GOPS	budżet gminy, dotacje, środki pomocowe z UE i inne	wzrost integracji osób starszych i niepełnosprawnych, wzrost jakości życia, wzrost	Liczba zajęć, liczba uczestników	Brak danych

	zainteresowań oraz spotkania w Klubie Seniora				samooceny, pożyteczna forma spędzania czasu wolnego		
4.3.4.	Organizowanie imprez rekreacyjno-integracyjnych dla osób starszych i niepełnosprawnych	GBP, GOPS	GBP, GOPS	budżet gminy, dotacje, środki pomocowe z UE i inne	wzrost integracji i aktywności społecznej	Liczba zajęć, liczba uczestników	Przewiduje się wydatkowanie 10.000,-zł
Cel operacyjny							
4.4. Zwiększenie w społeczności poszanowania osób starszych i niepełnosprawnych							
4.4.1.	Promocja wolontariatu jako formy pomocy bliźnim zwłaszcza w stosunku do osób starszych i niepełnosprawnych	Gmina, szkoły	, GOPS	budżet gminy, dotacje, środki pomocowe z UE i inne	wzrost integracji międzypokoleniowej, poprawa jakości życia osób starszych i niepełnosprawnych	Liczba zrealizowanych projektów, Liczba działających grup	Brak danych
4.4.2.	Organizacja wspólnych, rodzinnych imprez rekreacyjno-integracyjnych jako forma kulturalnego i pożytecznego spędzania czasu wolnego w gronie rodzinnym	GBP, GOPS	GBP, GOPS	budżet gminy, dotacje, środki pomocowe z UE i inne	wzrost integracji międzypokoleniowej,	Liczba imprez, liczba uczestników	Przewiduje się wydatkowanie 10.000,-zł

Wszystkie powyższe działania będą realizowane w latach 2017 - 2022

5.3. Hierarchia celów rozwoju

Biorąc pod uwagę wagę problemów społecznych oraz sposoby ich rozwiązywania ustalono następującą hierarchię celów:

1. Wzrost zaradności życiowej mieszkańców
2. Ograniczenie problemów wychowawczych z dziećmi
3. Wzrost integracji osób starszych i niepełnosprawnych
4. Zamożne społeczeństwo (wzrost jakości życia mieszkańców).

ROZDZIAŁ VI. Zarządzanie realizacją strategii

Proces wdrożenia Strategii oparty jest na zasadach: jawności życia publicznego, odpowiedzialności personalnej za wykonanie zadań oraz wieloletniego planowania. Strategia będzie wdrażana przez wyznaczone do tego podmioty.

Wdrażanie elementów Strategii jest procesem ciągłym. Obejmuje przyjęcie wszystkich założonych celów. Kolejny etap prac to weryfikacja istniejących problemów społecznych i dostosowanie do nich odpowiednich celów i działań. Jego efektywna realizacja będzie w dużej mierze zależna od terminów i wielkości środków z funduszy strukturalnych przyznanych przez Unię Europejską.

6.1. Określenie osób odpowiedzialnych za koordynację realizacji Strategii

Strategia Rozwiązywania Problemów Społecznych Gminy Przyłęk zawiera zadania, które stanowią wyzwania dla całej społeczności lokalnej i wszystkich instytucji publicznych i niepublicznych działających na polu polityki społecznej w gminie. Taka zasada partnerstwa i współpracy jest jednym z fundamentalnych elementów polityki strukturalnej Unii Europejskiej. Jednak wdrażanie Strategii, zawierającej zadania będące w kompetencjach wielu lokalnych i ponadlokalnych instytucji, organizacji i środowisk, wymaga ścisłej koordynacji i współpracy pomiędzy zainteresowanymi stronami. Stąd też efektywność realizacji zadań wyodrębnionych w Strategii, w dużej mierze będzie zależała od instytucji zarządzającej jej wdrażaniem – Gminny Ośrodek Pomocy Społecznej. Ma to szczególnie istotne znaczenie w przypadku pozyskiwania środków z funduszy strukturalnych Unii Europejskiej, gdzie preferowane będą działania na dużą skalę, rozwiązujące problemy zasadnicze dla społeczności lokalnej.

Struktury zatrudnienia pracowników w instytucjach polityki społecznej powinny uwzględniać wyznaczenie stanowiska zajmującego się koordynacją i monitorowaniem zagadnień związanych z rozwojem polityki społecznej w gminie. Osoba pełniąca tę funkcję zajęłaby się zatem koordynacją procesu wdrażania strategii rozwiązywania problemów społecznych w gminie we współpracy z instytucjami koordynującymi poszczególne zadania i z partnerami przypisanymi do zadań. Do jej obowiązków należałaby także koordynacja procesem pozyskiwania funduszy zewnętrznych na realizację zadań strategicznych oraz organizacja cyklicznych spotkań instytucji polityki społecznej z terenu gminy.

Zidentyfikowanymi partnerami, którzy współpracować powinni w realizacji strategii są:

1. Urząd Gminy w Przyłęku
2. Gminna Biblioteka Publiczna w Przyłęku
3. Placówki oświatowo – wychowawcze gminy
4. Przedsiębiorcy z terenu gminy
5. Komenda Powiatowa Policji w Zwoleniu.
6. Samodzielny Publiczny Zakład Opieki Zdrowotnej w Przyłęku
7. Mazowiecki Urząd Wojewódzki w Warszawie
8. Starostwo Powiatowe w Zwoleniu
9. Powiatowy Urząd Pracy w Zwoleniu
10. Urząd Marszałkowski Województwa Mazowieckiego
11. Wydział Polityki Społecznej Mazowieckiego Urzędu Wojewódzkiego w Warszawie.
12. Organizacje pozarządowe
13. Media lokalne i regionalne
14. Parafie
15. Inni partnerzy

6.2. Wskazanie sposobów i częstotliwości dokonywania oceny stopnia realizacji strategii

Monitoring jest to stała i ciągła obserwacja ilościowych oraz jakościowych zmian pewnych wielkości, mająca na celu zapewnienie informacji zwrotnych na temat skuteczności i efektywności wdrażania Strategii Rozwiązywania Problemów Społecznych Gminy Przyłek, a także jego ocenę i zmianę (tam, gdzie jest to konieczne). Monitoring służy badaniu i ocenie sposobu oraz efektywności dochodzenia do wyznaczonych celów i zadań, a także poziomu ich osiągnięcia.

6.3. Wskazanie osób i sposobów dokonywania zmian (aktualizacji) strategii

Prace nad aktualizacją Strategii będą poprzedzone zebraniem opinii od społeczności gminy na temat skali problemów społecznych, deficytów i zadowolenia z podjętych działań w sferze polityki społecznej oraz wszystkich niezbędnych danych dotyczących sytuacji społecznej gminy. Następnie na warsztatach ze społecznością, na podstawie zebranych materiałów i wyników monitoringu strategii, zostaną opracowane poszczególne elementy strategii, które wymagają aktualizacji oraz dokonana zostanie weryfikacja i hierarchizacja

poszczególnych celów i zadań realizacyjnych. Brane będą pod uwagę zarówno nowe oczekiwania społeczności lokalnej i określonych grup społecznych, jak również zmieniające się czynniki środowiska zewnętrznego, np. nowe uregulowania prawne, społeczno-ekonomiczne czy nowe możliwości pozyskiwania środków zewnętrznych.

6.4. Zdefiniowanie wskaźników monitorowania strategii

Bazą informacji będą informacje statystyczne (GUS-u), instytucji i organizacji, a także grup i środowisk biorących udział w programach związanych z realizacją poszczególnych celów Strategii. Wskaźnikami oceny monitorowania Strategii będą między innymi: Wymierne ilości wybudowanych lub zmodernizowanych obiektów.

- Ilość obiektów użyteczności publicznej, w których zlikwidowane zostały bariery architektoniczne.
- Wzrost (liczba) nowo powstałych podmiotów gospodarczych w gminie.
- Ilość stworzonych nowych miejsc pracy, w tym dla osób niepełnosprawnych.
- Ilość osób, którym udało się wyjść z uzależnień (alkoholizmu, narkomanii) oraz bezdomności.
- Ilość osób, którym udało się skutecznie pomóc (ofiaram przemocy domowej, osobom, rodzinom, w których występowały problemy opiekuńczo - wychowawcze i prowadzenia gospodarstwa domowego).
- Ilość zorganizowanych szkoleń, konferencji, seminariów, narad dotyczących podnoszenia kwalifikacji, z zakresu profilaktyki uzależnień.
- Liczba zorganizowanych imprez, zajęć, spektakli profilaktycznych głównie dla dzieci i młodzieży mających na celu rozwój zainteresowań oraz promocje zdrowego stylu życia.
- Ilość osób, do których dotarły ulotki informujące o zagrożeniach, instytucjach i organizacjach udzielających pomocy oraz możliwościach pomocowych.
- Procentowy udział uczniów w szkołach, którzy piją alkohol, palą papierosy, biorą lub brali narkotyki.
- Stopień zadowolenia mieszkańców z realizowanych zadań wynikających z zapisów strategii.
- Ilość inwestycji i przedsięwzięć jakie podjęto do realizacji przez instytucje odpowiedzialne za realizację działań.
- Jakość świadczonych usług w ramach podjętych przedsięwzięć.

PODSUMOWANIE

Gminna Strategia Rozwiązywania Problemów Społecznych na lata 2017 - 2022 zakłada ciągłość w realizacji wytyczonych kierunków działań z zachowaniem niezbędnych zmian, wynikających ze zmian w sytuacji ekonomicznej i społecznej w kolejnych latach. Diagnoza problemów społecznych niej postawiona określa jednoznacznie, że konieczne są długofalowe programy.

Realizacja Gminnej Strategii Rozwiązywania Problemów Społecznych to wprowadzanie w życie nowoczesnego modelu polityki społecznej gminy. Strategia jest drogowskazem i instrumentem działania władz samorządowych, instytucji pomocy społecznej, w tym Gminnego Ośrodka Pomocy Społecznej.

Celem Strategii są działania długofalowe polegające na inwestycji w kapitał ludzki, edukacje, poprawę sytuacji materialnej rodzin, działania na rzecz poprawy rynku zatrudnienia i poprawy przedsiębiorczości.

Strategia ma pobudzać do aktywności organizacje, instytucje działające w obszarze pomocy społecznej oraz rozwoju gospodarczego i społecznego gminy. Poprzez cele i kierunki działania ma dotrzeć do najbardziej potrzebujących. Dokument musi być poddawany okresowej weryfikacji i niezbędnym zmianom.

Strategia zawiera cele strategiczne (priorytety) i ich rozwiązania (kierunki działania), w stopniu stanowiącym podstawę do formułowania programów, w których określa się terminy realizacji i zasady finansowania poszczególnych zadań.

